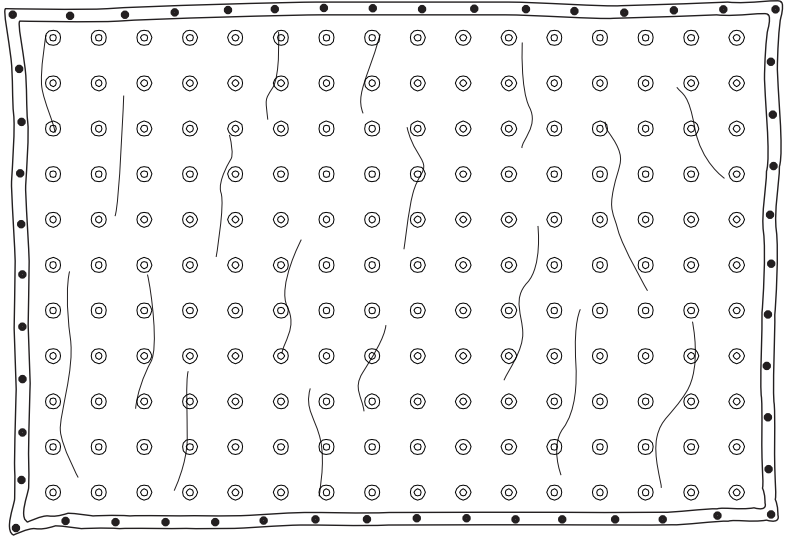


VIRTUALDRAPE

RGB LED CURTAIN



MANUALE UTENTE
USER MANUAL

Music & Lights S.r.l. si riserva ogni diritto di elaborazione in qualsiasi forma delle presenti istruzioni per l'uso.
La riproduzione - anche parziale - per propri scopi commerciali è vietata.

Al fine di migliorare la qualità dei prodotti, la Music&Lights S.r.l. si riserva la facoltà di modificare, in qualunque momento e senza preavviso, le specifiche menzionate nel presente manuale di istruzioni.
Tutte le revisioni e gli aggiornamenti sono disponibili nella sezione 'Manuali' sul sito www.musiclights.it

INDICE	Sicurezza	
	Avvertenze generali	4
	Attenzioni e precauzioni per l'installazione	4
	Informazioni generali	5
	1 Introduzione	
	1.1 Descrizione	6
	1.2 Specifiche tecniche	6
	1.3 Elementi di comando e di collegamento	7
	2 Installazione	
	2.1 Montaggio	9
	3 Funzioni e impostazioni	
	3.1 Funzionamento	10
	3.2 Impostazione base	11
	3.3 Struttura menu	12
	3.4 Modalità automatica	13
3.5 Modalità musicale	13	
3.6 Modalità DMX	13	
3.7 Canali DMX	14	
4 Manutenzione		
4.1 Manutenzione e pulizia unità	15	
4.2 Sostituzione fusibile	15	
	Certificato di garanzia	

Contenuto dell'imballo:	<ul style="list-style-type: none">• VIRTUALDRAPE• Controller• Cavo di alimentazione• Manuale utente
--------------------------------	----------------------------------------------------------------------------------------------------------------------------------------------




ATTENZIONE! Prima di effettuare qualsiasi operazione con l'unità, leggere con attenzione questo manuale e conservarlo accuratamente per riferimenti futuri. Contiene informazioni importanti riguardo l'installazione, l'uso e la manutenzione dell'unità.



SICUREZZA

Avvertenze generali

- I prodotti a cui questo manuale si riferisce sono conformi alle Direttive della Comunità Europea e pertanto recano la sigla CE.
- Il dispositivo funziona con pericolosa tensione di rete 230V~. Non intervenire mai al suo interno al di fuori delle operazioni descritte nel presente manuale; esiste il pericolo di una scarica elettrica.
- È obbligatorio effettuare il collegamento ad un impianto di alimentazione dotato di un'efficiente messa a terra (apparecchio di Classe I secondo norma EN 60598-1). Si raccomanda, inoltre, di proteggere le linee di alimentazione delle unità dai contatti indiretti e/o cortocircuiti verso massa tramite l'uso di interruttori differenziali opportunamente dimensionati.
- Le operazioni di collegamento alla rete di distribuzione dell'energia elettrica devono essere effettuate da un installatore elettrico qualificato. Verificare che frequenza e tensione della rete corrispondono alla frequenza ed alla tensione per cui l'unità è predisposta, indicate sulla targhetta dei dati elettrici.
- L'unità non per uso domestico, solo per uso professionale.
- Evitare di utilizzare l'unità:
 - in luoghi soggetti ad eccessiva umidità;
 - in luoghi soggetti a vibrazioni, o a possibili urti;
 - in luoghi a temperatura superiore ai 40°C.
- Evitare che nell'unità penetrino liquidi infiammabili, acqua o oggetti metallici.
- Non smontare e non apportare modifiche all'unità.
- Tutti gli interventi devono essere sempre e solo effettuati da personale tecnico qualificato. Rivolgersi al più vicino centro di assistenza tecnica autorizzato.
- Se si desidera eliminare il dispositivo definitivamente, consegnarlo  per lo smaltimento ad un'istituzione locale per il riciclaggio.

Attenzioni e precauzioni per l'installazione

- Questo prodotto è solo per uso interno.
- Se il dispositivo dovesse trovarsi ad operare in condizioni differenti da quelle descritte nel presente manuale, potrebbero verificarsi dei danni; in tal caso la garanzia verrebbe a decadere. Inoltre, ogni altra operazione potrebbe provocare cortocircuiti, incendi, scosse elettriche, rotture etc.
- Prima di iniziare qualsiasi operazione di manutenzione o pulizia sull'unità togliere la tensione dalla rete di alimentazione.
- Nell'eseguire qualsiasi intervento attenersi scrupolosamente a tutte le normative (in materia di sicurezza) vigenti nel paese di utilizzo.
- Mantenere i materiali infiammabili ad una distanza di sicurezza dall'unità.
- I filtri, le lenti o gli schermi ultravioletti se danneggiati possono limitare la loro efficienza.
- I LED devono essere sostituiti se danneggiati o termicamente deformati.
- Non guardare direttamente il fascio luminoso. Tenete presente che i veloci cambi di luce possono provocare attacchi d'epilessia presso persone fotosensibili o epilettiche.
- Non collegare l'unità a un dimmer pack.

INFORMAZIONI GENERALI

Spedizioni e reclami

Le merci sono vendute “franco nostra sede” e viaggiano sempre a rischio e pericolo del distributore/cliente. Eventuali avarie e danni dovranno essere contestati al vettore. Ogni reclamo per imballi manomessi dovrà essere inoltrato entro 8 giorni dal ricevimento della merce.

Garanzie e resi

Il prodotto è coperto da garanzia in base alle vigenti normative. Sul sito www.musiclights.it è possibile consultare il testo integrale delle “Condizioni Generali di Garanzia”. Si prega, dopo l’acquisto, di procedere alla registrazione del prodotto sul sito www.musiclights.it. In alternativa il prodotto può essere registrato compilando e inviando il modulo riportato alla fine del manuale. A tutti gli effetti la validità della garanzia è avallata unicamente dalla presentazione del certificato di garanzia. Music & Lights constata tramite verifica sui resi la difettosità dichiarata, correlata all’appropriato utilizzo, e l’effettiva validità della garanzia; provvede quindi alla riparazione dei prodotti, declinando tuttavia ogni obbligo di risarcimento per danni diretti o indiretti eventualmente derivanti dalla difettosità.

- 1 - INTRODUZIONE

1.1 DESCRIZIONE

VIRTUALDRAPE è una quinta LED per la costruzione di fondali luminosi interattivi. VIRTUALDRAPE è realizzata in tessuto nero ignifugo con 176 LED SMD RGB/FullColor, in formato 300x200cm con montaggio modulare. L'alimentazione ed il controllo avvengono tramite l'elettronica esterna (inclusa), offrendo diverse modalità di controllo in DMX, Auto-show, Sound-Show, Static Mode. VIRTUALDRAPE è una soluzione scenografica innovativa e versatile per diverse applicazioni come stages, club, cerimonie e conferenze.

1.2 SPECIFICHE TECNICHE

Sorgente luminosa e ottica

- 176 LED SMD5050 RGB/FullColor
- Distanza tra i pixel: 200 mm
- Popolazione LED: 30 LED per metro quadro
- LED life span: >50.000h
- Colours: >68,7 billions through RGB mixing

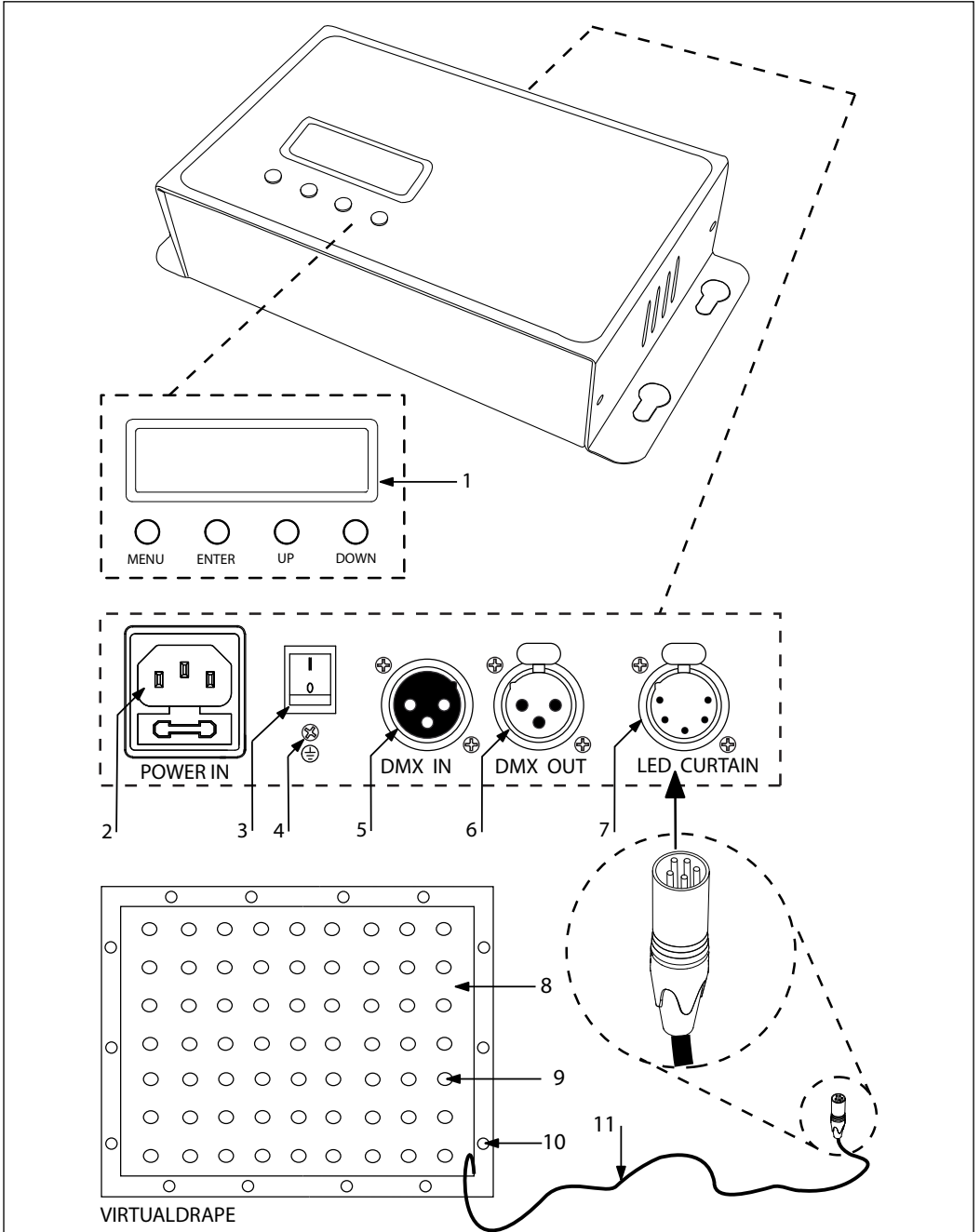
Funzionamento ed elettronica

- Alimentazione e controllo tramite box esterno (incluso)
- Pannello di controllo tramite display LCD (4 caratteri) per esecuzione in modalità automatica, sound, master/slave e DMX512
- 1 configurazione DMX disponibile (8 canali) per controllo semplificato:
 - 8 canali: Dimmer, Strobe, RGB, Programs 1-15, Speed
- Protocollo DMX512 supportato
- Modalità Automatica: 30 programmi automatici preimpostati con regolazione velocità
- Modalità Sound: attivazione musicale tramite microfono interno, controllo sensibilità
- Modalità Master/Slave: per il controllo di più unità collegate in catena
- Passaggio lineare "stepless" dei valori sui canali DMX
- Frequenza dei diodi anti-flicker (400Hz) per videoriprese

Corpo e alimentazione

- Tessuto flessibile, ignifugo
- Grado di protezione: IP20
- Tensione di ingresso: AC100V-240V 50/60Hz, 25W/150W, 3A/2A
- Tensione di uscita: DC5V/5A, DC5V/30A
- Cablaggio IN/OUT segnale attraverso connessioni XLR3p e cavo 4 poli
- Assorbimento medio: 30W~150W
- Peso: 6kg
- Dimensioni (LxA): 2000x3000 mm

1.3 ELEMENTI DI COMANDO E COLLEGAMENTI



Pannello Posteriore

Fig.1

1. PANNELLO DI CONTROLLO con display e 4 pulsanti per accesso e gestione delle diverse funzioni
2. POWER IN spina da pannello VDE per il collegamento ad una presa di rete (100-240V~/50-60Hz) tramite il cavo di rete in dotazione. Accanto alla spina si trova il portafusibile. Sostituire un fusibile difettoso solo con uno dello stesso tipo (T1A/250V).
3. INTERRUTTORE ALIMENTAZIONE ON/OFF
4. GND POINT usato per la messa a terra del dispositivo
5. DMX IN (XLR a 3 poli):
1 = massa, 2 = DMX -, 3 = DMX +
6. DMX OUT (XLR a 3 poli):
1 = massa, 2 = DMX -, 3 = DMX +
7. USCITA CAVO SEGNALE per collegare il controller alla tenda
8. TENDA con LED distribuiti su tutta la superficie
9. Lampada LED
10. OCCHIELLO per fissaggio tenda
11. CAVO DI SEGNALE

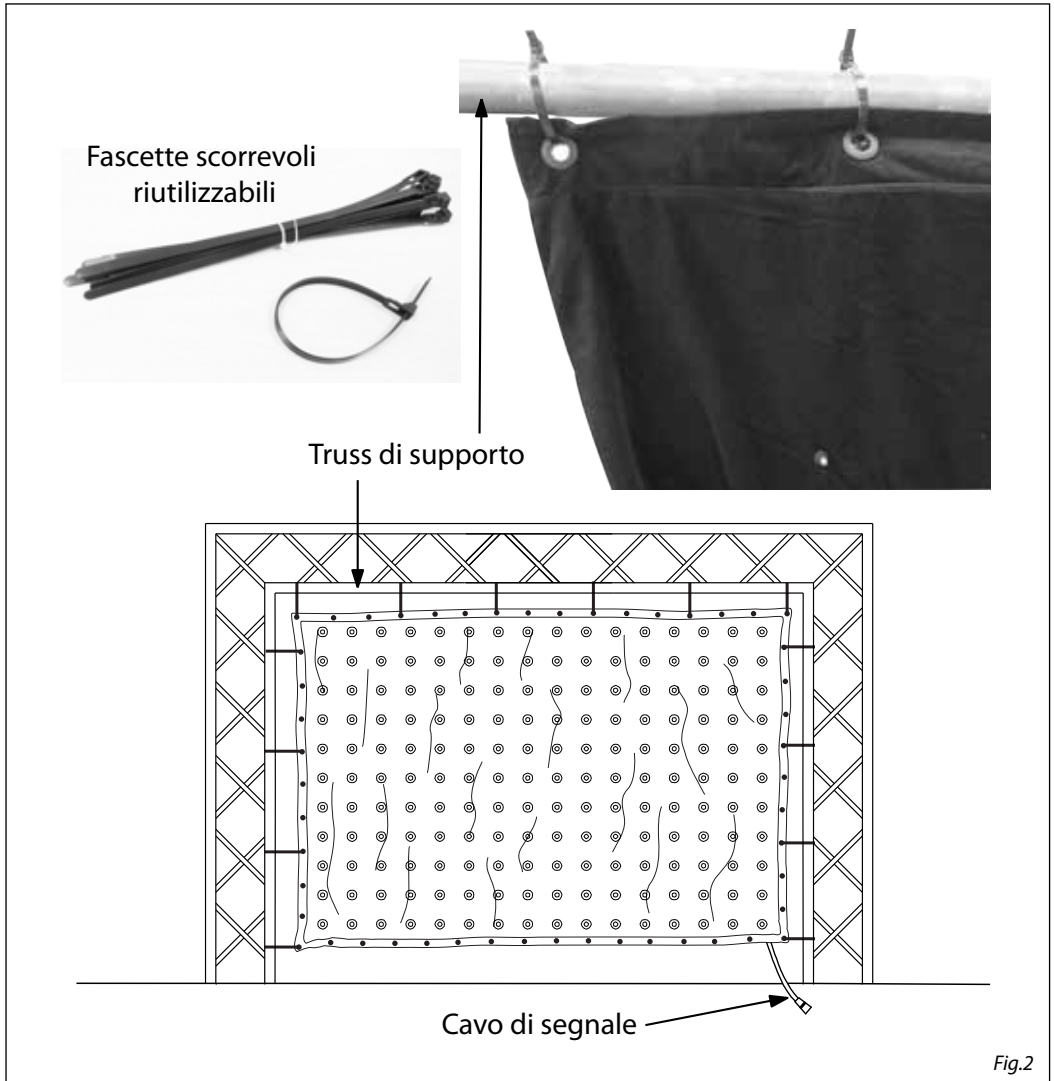
- 2 - INSTALLAZIONE

2.1 MONTAGGIO

Per il fissaggio della VIRTUALDRAPE occorrono dei supporti robusti per il montaggio. L'area di collocazione deve avere una stabilità sufficiente e supportare almeno 10 volte il peso della tenda.

Inoltre assicurarsi di rispettare tutte le avvertenze in materia di sicurezza.

- Aprire e distendere la VIRTUALDRAPE su una superficie piana.
- Sollevare e assicurare la VIRTUALDRAPE su una struttura/truss attraverso l'utilizzo di fascette apposite, facendole scorrere all'interno degli anelli presenti su tutto il perimetro della tenda.
- Utilizzare il velcro presente sul lato sinistro e destro delle tende per collegare più tende insieme.



- 3 - FUNZIONI E IMPOSTAZIONI

3.1 FUNZIONAMENTO

Per accendere la VIRTUALDRAPE procedere come segue:

- Collegare la VIRTUALDRAPE al controller attraverso il cavo di segnale a 5 pin presente sul retro di ogni tenda.
- Collegare il cavo di alimentazione al controller.
- Inserire la spina in una presa di rete (100-240V~/50-60Hz).
- Accendere il controller dall'interruttore presente sul pannello posteriore.

NOTA - Per collegare insieme diverse VIRTUALDRAPE è necessario collegare tra loro i controller di ogni tenda tramite cavi di segnale DMX a 3 pin, come mostrato in figura 3.

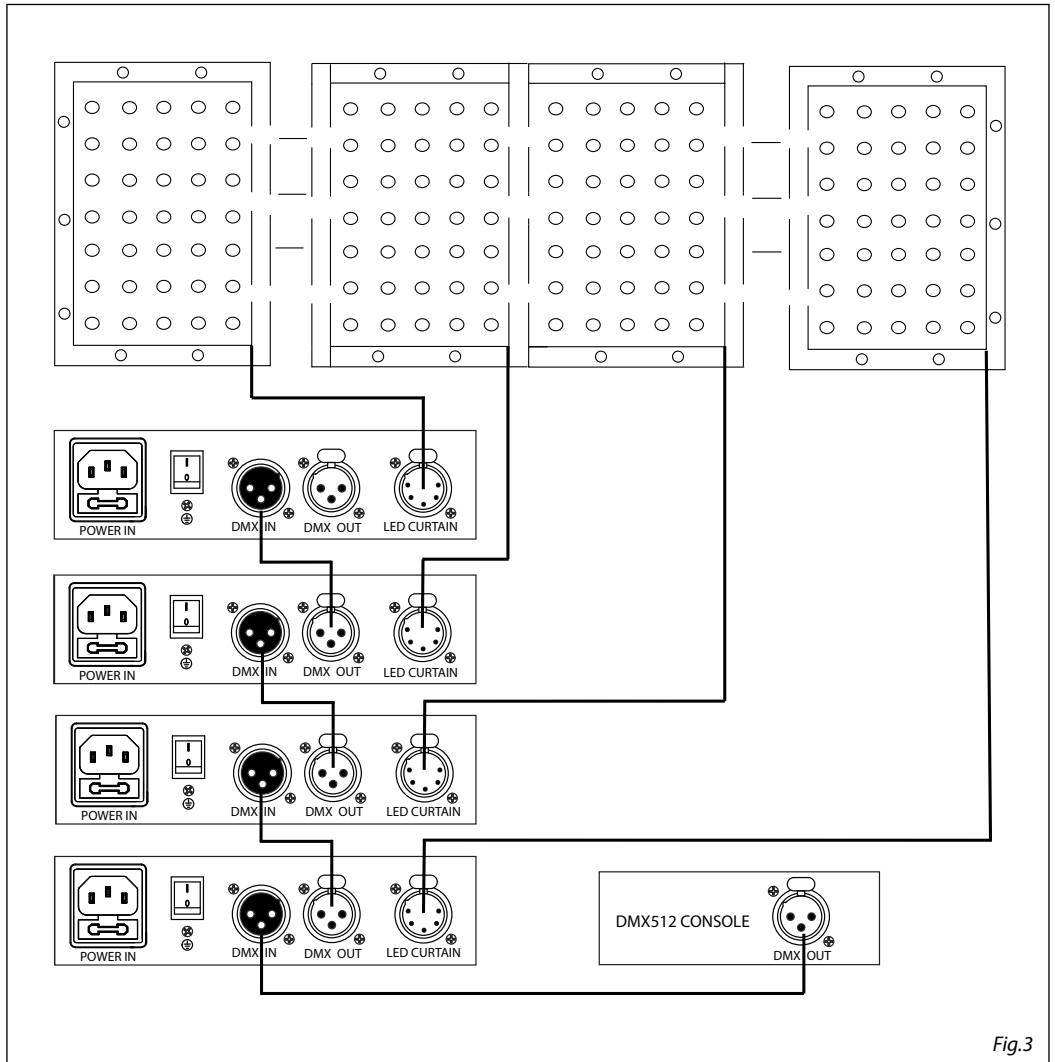


Fig.3

3.2 IMPOSTAZIONE BASE

La VIRTUALDRAPE dispone di un display LCD e 4 pulsanti per accesso alle funzioni del pannello di controllo (fig.4).

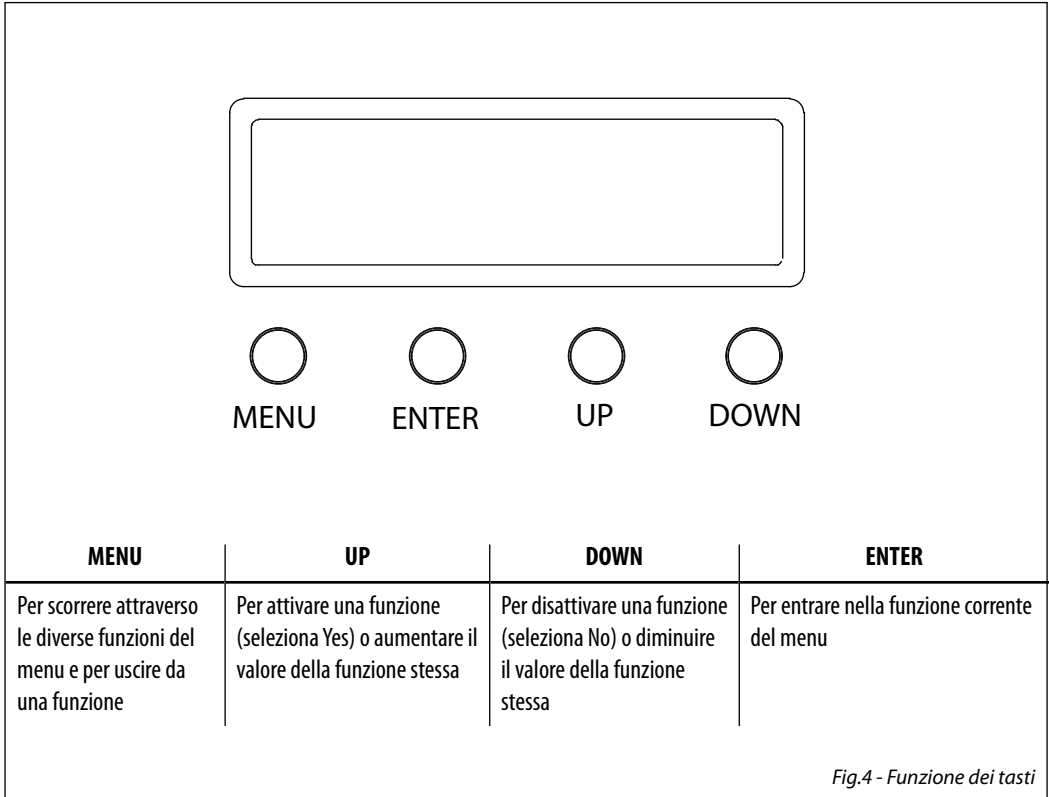


Fig.4 - Funzione dei tasti

3.3 STRUTTURA MENU DEL CONTROLLER

MENU	
1	Automatic ⇨ Yes/No
2	Sound ⇨ Yes/No
3	DMX512 ⇨ Yes/No ⇨ Address (001 - 512)
4	Speed ⇨ 1 - 9
5	Program ⇨
	Program 1 (Falling Horizontal Line) ⇨ Yes/No
	Program 2 (Single Arrow, Up - Down) ⇨ Yes/No
	Program 3 (Single Arrow, L - R) ⇨ Yes/No
	Program 4 (Single Arrow, R - L) ⇨ Yes/No
	Program 5 (Color Chase, Down - Up) ⇨ Yes/No
	Program 6 (Color Chase, Up - Down) ⇨ Yes/No
	Program 7 (Color Chase, L - R) ⇨ Yes/No
	Program 8 (Color Chase, R - L) ⇨ Yes/No
	Program 9 (Color Bar Chase, R - L) ⇨ Yes/No
	Program 10 (Color Bar Chase, L - R) ⇨ Yes/No
	Program 11 (Windmill, Clockwise) ⇨ Yes/No
	Program 12 (Fan, Counterclockwise) ⇨ Yes/No
	Program 13 (Single Color + Strobe) ⇨ Yes/No
	Program 14 (Multi Box Frenzy, Single Color) ⇨ Yes/No
	Program 15 (Multi Box Frenzy, Multi Color) ⇨ Yes/No
	Program 16 (Center Burst) ⇨ Yes/No
	Program 17 (Outer Burst) ⇨ Yes/No
	Program 18 (EQ Effect) ⇨ Yes/No
	Program 19 (Rolling Color) ⇨ Yes/No
	Program 20 (Rolling Color + Strobe) ⇨ Yes/No
	Program 21 (Inner Zone) ⇨ Yes/No
	Program 22 (Outer Zone) ⇨ Yes/No
	Program 23 (Single Diamond Spread) ⇨ Yes/No
	Program 24 (Single Diamond Squeeze) ⇨ Yes/No
	Program 25 (Inward Arrow, L - R) ⇨ Yes/No
	Program 26 (Crisscross, Up - Down) ⇨ Yes/No
	Program 27 (X-Factor) ⇨ Yes/No
	Program 28 (Double Diamond Squeeze) ⇨ Yes/No
	Program 29 (Green X-Factor) ⇨ Yes/No
	Program 30 (Multi Rain) ⇨ Yes/No
6	Version ⇨ V.0001

3.4 MODALITÀ AUTOMATICA

La VIRTUALDRAPE può svolgere, attraverso il suo controller, il suo programma Show autonomamente:

- Premere il tasto MENU fino a quando sul display non appare **Automatic**, quindi premere il tasto ENTER.
- Premere il tasto UP o DOWN per attivare (**Yes**) o disattivare (**No**) la modalità automatica.
- Premere il tasto MENU per uscire dal menu d'impostazione.

Se si attiva tale funzione, VIRTUALDRAPE entrerà in modalità automatica mandando in esecuzione la sequenza di programmi abilitati.

Per abilitare i programmi da mandare in esecuzione automatica procedere come segue:

- Premere il tasto MENU fino a quando sul display non appare **Program**, quindi premere il tasto ENTER.
- Premere il tasto ENTER per scorrere al programma desiderato da 1 a 30 (**Program 1 - Program 30**).
- Una volta selezionato il programma desiderato, premere il tasto UP o DOWN per includere (**Yes**) o escludere (**No**) il programma nella lista di esecuzione automatica.
- Premere il tasto MENU per uscire dal menu d'impostazione.

Per regolare la velocità di riproduzione dello show automatico procedere come segue:

- Premere il tasto MENU fino a quando sul display non appare **Speed**, quindi premere il tasto ENTER.
- Premere il tasto UP/DOWN per selezionare la velocità desiderata da 1 a 9.
- Premere il tasto MENU per uscire dal menu d'impostazione.

3.5 MODALITÀ MUSICALE

Nella modalità musicale la VIRTUALDRAPE può essere comandata tramite la musica. In presenza di segnale musicale, con un determinato ritmo nei bassi e con volume sufficiente, si comanda la velocità nonché il cambio di colore. Se il comando musica non dovesse funzionare perfettamente, aumentare il volume o ridurre la distanza dalla sorgente audio.

- Premere il tasto MENU fino a quando sul display non appare **Sound**, quindi premere il tasto ENTER.
- Premere il tasto UP o DOWN per attivare (**Yes**) o disattivare (**No**) la modalità musicale.
- Premere il tasto MENU per uscire dal menu d'impostazione.

3.6 MODALITÀ DMX

La VIRTUALDRAPE dispone di una configurazione DMX a 8 canali.

La tabella a pagina 14 indica la modalità di funzionamento e i relativi valori DMX.

- Per impostare l'indirizzo DMX, premere il tasto MENU fino a quando sul display non appare **DMX512**, quindi premere il tasto ENTER.
- Premere il tasto UP o DOWN per abilitare (**Yes**) o disabilitare (**No**) la modalità DMX.
- Premere il tasto ENTER per impostare l'indirizzo DMX (**Address**).
- Premere il tasto UP/DOWN per selezionare il valore desiderato (**001-512**); tenere premuto invece il tasto UP/DOWN per lo scorrimento veloce.
- Premere il tasto ENTER per confermare l'impostazione.
- Premere il tasto MENU per uscire dal menu d'impostazione.

3.7 CANALI DMX

8 CANALI

MODE 8 Ch	FUNCTION	DMX Value
1	DIMMER No Function 0~100%	000 - 007 008 - 255
2	STROBE No Function Slow to fast	000 - 010 011 - 255
3	RED 0~100%	000 - 255
4	GREEN 0~100%	000 - 255
5	BLUE 0~100%	000 - 255
6	PROGRAMS No Function Falling Star Diagonal Color Bands Color Pattern Chase Inward Arrow(L-R) Color-Stack Multi-Color Freeway Color Wave(L-R) Color Wave(R-L) Color Bar Chase(L-R) PROGRAMS 1 - 15 Color Bar Chase(R-L) Windmill Fan Whirlpool Falling Snow Multi box Frenzy	000 - 015 016 - 031 032 - 047 048 - 063 064 - 079 080 - 095 096 - 111 112 - 127 128 - 143 144 - 159 160 - 175 176 - 191 192 - 207 208 - 223 224 - 239 240 - 255
7	PROGRAMS 16 - 30 No Function Center Burst Outer Burst EQ Effect Rolling Color Horizontal Snow Inner Zone Outer Zone Diamond Spread Single Diamond Squeeze Follow The Leader	000 - 015 016 - 031 032 - 047 048 - 063 064 - 079 080 - 095 096 - 111 112 - 127 128 - 143 144 - 159 160 - 175

MODE 8 Ch	FUNCTION	DMX Value
7	Crisscross X-Factor Double Diamond Squeeze Red X-Factor Multi Rain	176 - 191 192 - 207 208 - 223 224 - 239 240 - 255
8	PROGRAMS SPEED Slow to fast	000 - 255

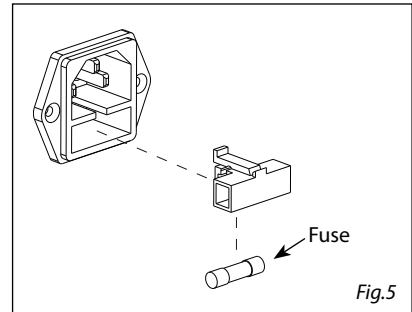
- 4 - MANUTENZIONE

4.1 MANUTENZIONE E PULIZIA UNITÀ

- Durante gli interventi, assicurarsi che l'area sotto il luogo di installazione sia libera da personale non qualificato.
- Tutte le viti utilizzate per l'installazione dell'unità e le sue parti dovrebbero essere assicurate saldamente e non dovrebbero essere corrose.
- Alloggiamenti, elementi di fissaggio e di installazione (soffitto, truss, sospensioni) dovrebbero essere totalmente esenti da qualsiasi deformazione.
- I cavi di alimentazione devono essere in condizione impeccabile e dovrebbero essere sostituiti immediatamente nel momento in cui anche un piccolo problema viene rilevato.

4.2 SOSTITUZIONE FUSIBILE

1. Assicurarsi di scollegare il cavo di alimentazione dell'unità proiettore prima di sostituire un fusibile bruciato con uno dello stesso tipo.
2. Con un cacciavite, rimuovere il portafusibile dalla sua sede e il fusibile bruciato dal suo supporto; sostituire il fusibile con uno identico per tipologia e valore (T1A/250V).
3. Inserire il portafusibile al suo posto e ricollegare l'alimentazione.



All rights reserved by Music & Lights S.r.l. No part of this instruction manual may be reproduced in any form or by any means for any commercial use.

In order to improve the quality of products, Music&Lights S.r.l. reserves the right to modify the characteristics stated in this instruction manual at any time and without prior notice.
All revisions and updates are available in the 'manuals' section on site www.musiclights.it

TABLE OF CONTENTS**Safety**

General instructions	2
Warnings and installation precautions	2
General information	3

1 Introduction

1.1 Description	4
1.2 Technical specifications	4
1.3 Operating elements and connections	5

2 Installation

2.1 Mounting	7
--------------------	---

3 Functions and settings

3.1 Operation	8
3.2 Basic	9
3.3 Menu structure	10
3.4 Automatic mode	11
3.5 Music mode	11
3.6 DMX configuration	11
3.7 DMX control	12

4 Maintenance

4.1 Maintenance and cleaning the unit	13
4.2 Fuse replacement	13

Warranty

Packing content	<ul style="list-style-type: none"> • VIRTUALDRAPE • Controller • Power cable • User manual
------------------------	--------------------------------------------------------------------------------------------------------------------------------------



WARNING! Before carrying out any operations with the unit, carefully read this instruction manual and keep it with care for future reference. It contains important information about the installation, usage and maintenance of the unit.



SAFETY

General instruction

- The products referred to in this manual conform to the European Community Directives and are therefore marked with CE .
- The unit is supplied with hazardous network voltage (230V~). Leave servicing to skilled personnel only. Never make any modifications on the unit not described in this instruction manual, otherwise you will risk an electric shock.
- Connection must be made to a power supply system fitted with efficient earthing (Class I appliance according to standard EN 60598-1). It is, moreover, recommended to protect the supply lines of the units from indirect contact and/or shorting to earth by using appropriately sized residual current devices.
- The connection to the main network of electric distribution must be carried out by a qualified electrical installer. Check that the main frequency and voltage correspond to those for which the unit is designed as given on the electrical data label.
- This unit is not for home use, only professional applications.
- Never use the fixture under the following conditions:
 - in places subject to excessive humidity;
 - in places subject to vibrations or bumps;
 - in places with a temperature of over 40 °C.
- Make certain that no inflammable liquids, water or metal objects enter the fixture.
- Do not dismantle or modify the fixture.
- All work must always be carried out by qualified technical personnel. Contact the nearest sales point for an inspection or contact the manufacturer directly.
- If the unit is to be put out of operation definitively, take it to a local recycling plant for a disposal which is not harmful to the environment.



Warnings and installation precautions

- The unit for indoor use only.
- If this device will be operated in any way different to the one described in this manual, it may suffer damage and the guarantee becomes void. Furthermore, any other operation may lead to dangers like short circuit, burns, electric shock, etc.
- Before starting any maintenance work or cleaning the projector, cut off power from the main supply.
- When carrying out any work, always comply scrupulously with all the regulations (particularly regarding safety) currently in force in the country in which the fixture's being used.
- Keep any inflammable material at a safe distance from the fixture.
- Shields, lenses or ultraviolet screens shall be changed if they have become damaged to such an extent that their effectiveness is impaired.
- The lamp (LED) shall be changed if it has become damaged or thermally deformed.
- Never look directly at the light beam. Please note that fast changes in lighting, e. g. flashing light, may trigger epileptic seizures in photosensitive persons or persons with epilepsy.
- Don't connect the device to a dimmer pack.

GENERAL INFORMATION

Shipments and claims

The goods are sold “ex works” and always travel at the risk and danger of the distributor. Eventual damage will have to be claimed to the freight forwarder. Any claim for broken packs will have to be forwarded within 8 days from the reception of the goods.

Warranty and returns

The guarantee covers the fixture in compliance with existing regulations. You can find the full version of the “General Guarantee Conditions” on our web site www.musiclights.it. Please remember to register the piece of equipment soon after you purchase it, logging on www.musiclights.it. The product can be also registered filling in and sending the form available on your guarantee certificate. For all purposes, the validity of the guarantee is endorsed solely on presentation of the guarantee certificate. Music & Lights will verify the validity of the claim through examination of the defect in relation to proper use and the actual validity of the guarantee. Music & Lights will eventually provide replacement or repair of the products declining, however, any obligation of compensation for direct or indirect damage resulting from faultiness.

- 1 - INTRODUCTION

1.1 DESCRIPTION

VIRTUALDRAPE is a LED curtain conceived to create light backdrops with interactive patterns. VIRTUALDRAPE is built in fireproof textile material with 175 RGB/FullColor LED SMD, in 300x200cm modular sizes. Power supply and control driver are built inside an external box (included) which allows to set the DMX address, and run a wide range of Auto-show, Sound-show or static pattern. VIRTUALDRAPE is an innovative scenographic solution, matching a wide range of applications as stages, clubs, wedding ceremonies, showroom and conference.

1.2 TECHNICAL SPECIFICATIONS

Light source and optics

- 176 LED SMD5050 RGB/FullColor
- Pixel pitch: 200 mm
- LED density: 30 LEDs per square
- LED life span: >50.000 h
- Colours: >68,7 billions through RGB mixing

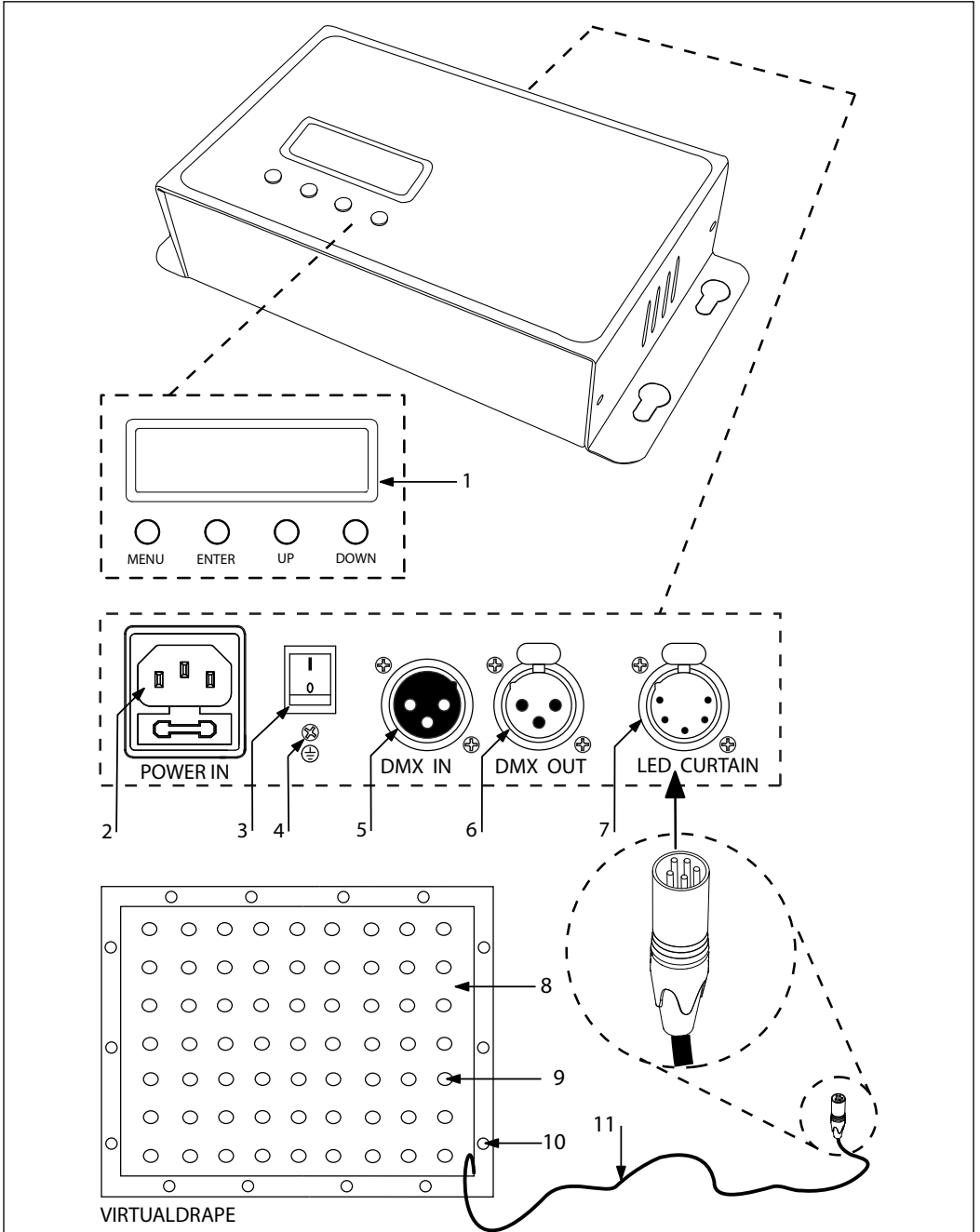
Electronics and features

- Power supply and control via external box (included)
- Control Panel with LCD display for auto mode, sound mode, master/slave mode, DMX512 executions
- 1 DMX configuration (8 channels) for basic controlling
 - 8 channels: Dimmer, Strobe, RGB, Programs 1-15, Programs 16-30, Speed
- DMX512 protocol supported
- Auto mode: 30 built-in programs with execution speed adjustment
- Sound mode: music activation through internal microphone, sensitivity control
- Master/Slave mode: for synchronized operation of more units linked in a chain
- Linear and "stepless" transition between DMX values
- Flicker free operations (400Hz)

Structure and Power supply

- Flexible tissue, flame-retardant
- Internal protection: IP20
- Input Voltage: AC 100V-240V 50/60Hz, 25W/150W, 3A/2A
- Output Voltage: DC5V/5A, DC5V/30A
- IN/OUT wiring signal connections through XLR3p and 4-pole cable
- Average power consumption: 30W~150W
- Weight: 6kg
- Dimensions (WxH): 2000x3000 mm

1.3 OPERATING ELEMENTS AND CONNECTIONS



Rear Panel

Fig.1

1. CONTROL PANEL with display and 4 button used to access the control panel functions and manage them.
2. POWER IN mains plug for connection to a socket (100-240V 50/60Hz) via the supplied mains cable. The support for the mains fuse is located near the mains plug. Only replace a blown fuse by one of the same type (T1A/250V).
3. POWER SWITCH ON/OFF
4. GND POINT grounding the fixture to the earth
5. DMX IN (3-pole XLR):
1 = ground, 2 = DMX -, 3 = DMX +
6. DMX OUT (3-pole XLR):
1 = ground, 2 = DMX -, 3 = DMX +
7. OUTPUT SIGNAL CABLE to connect the controller to the LED curtain
8. CURTAIN with LEDs distributed on the surface
9. LED lamp
10. EYELET to fixing curtain
11. SIGNAL CABLE

- 2 - INSTALLATION

2.1 MOUNTING

To mounting the VIRTUALDRAPE stable mounting clips are required. The mounting place must be of sufficient stability and be able to support a weight of 10 times of the unit's weight.

When carrying out any installation, always comply scrupulously with all the regulations (particularly regarding safety) currently in force in the country in which the fixture's being used.

- Unfold the VIRTUALDRAPE on a flat surface.
- Lift and hang up the VIRTUALDRAPE on a structure/truss through the use of special clamps, sliding inside the rings present on the entire perimeter of the LED curtain.
- Use the velcro on the left and right side of the curtains to connect multiple curtains together.

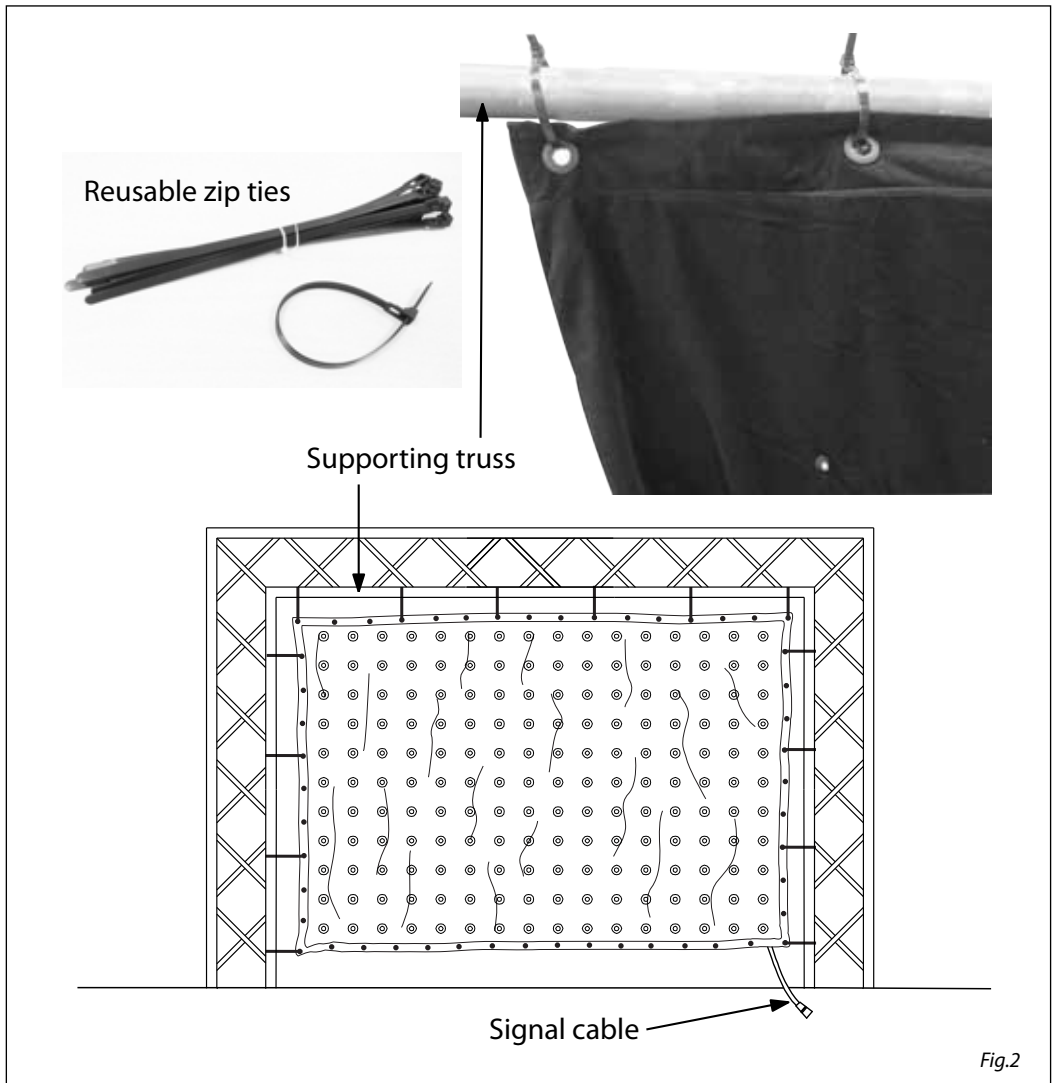


Fig.2

- 3 - FUNCTIONS AND SETTINGS

3.1 OPERATION

To turn on the VIRTUALDRAPE proceed as follows:

- Connect the controller to VIRTUALDRAPE through the 5-pin signal cable that is on the back of each LED curtain.
- Connect the power cable to the controller.
- Connect the supplied main cable to a socket (100-240V~/50-60Hz).
- Switch on the controller by the switch on the rear panel.

NOTE: To connect together many VIRTUALDRAPE you need to connect the controller of each tent via signal cables DMX 3-pin, as shown in figure 3.

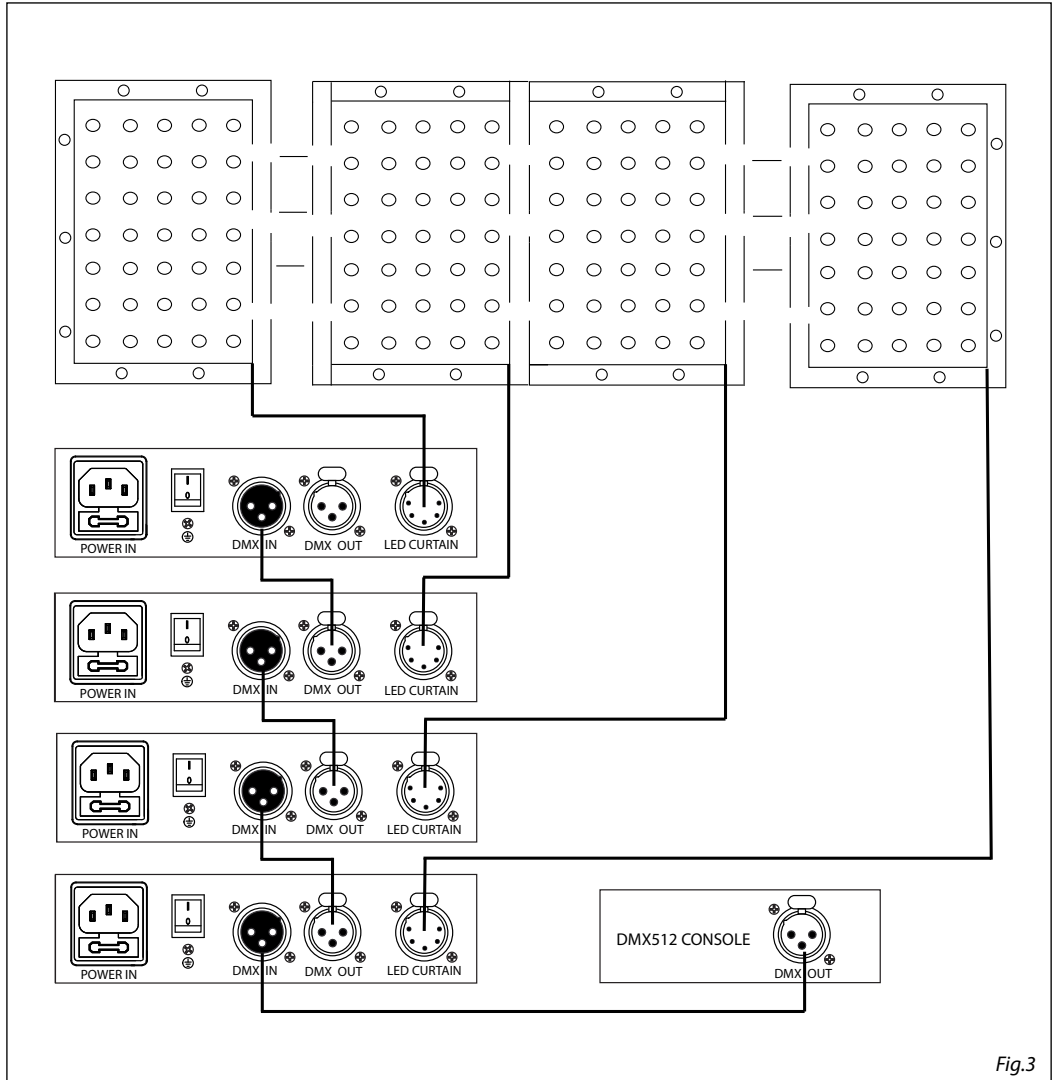


Fig.3

3.2 BASIC

Access control panel functions using the four panel buttons located directly underneath the LCD display (fig.4).

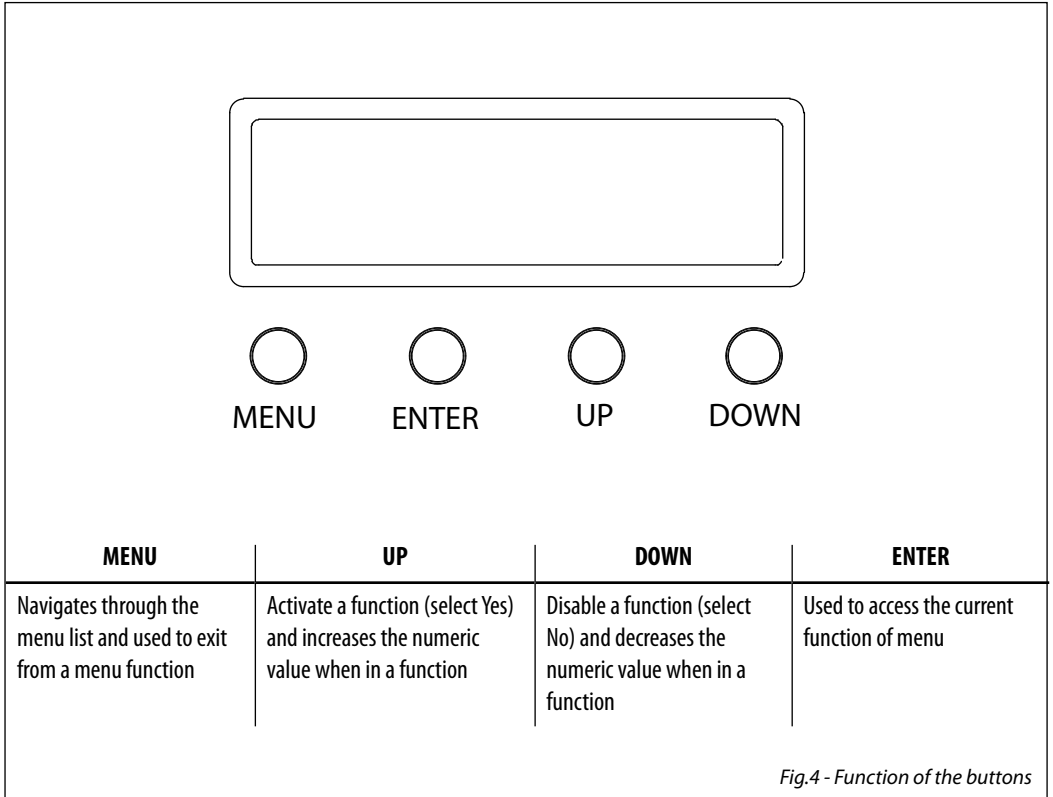


Fig.4 - Function of the buttons

3.4 AUTOMATIC MODE

The VIRTUALDRAPE can independently runs its autoshow.

- Press the button MENU so many times until the display shows **Automatic**, then press the button ENTER.
- Press the button UP or DOWN to enable (**Yes**) or disable (**No**) the automatic mode.
- Press the MENU button to exit.

If you enable this feature, VIRTUALDRAPE will operate in automatic mode by executing the sequence of programs enabled.

To enable the programs to send in automatic execution proceed as follows:

- Press the button MENU so many times until the display shows **Program**, then press the button ENTER.
- Press the button ENTER so many times to scroll to the desired program from 1 to 30 (**Program 1 - Program 30**).
- Once you have selected the desired program, press the button UP or DOWN to include (**Yes**) or exclude (**No**) the selected program in the list of autorun.
- Press the MENU button to exit.

To adjust the auto program speed, proceed as follows:

- Press the button MENU so many times until the display shows **Speed**, then press the button ENTER.
- Press the UP/DOWN button to select the desired speed (1-9).
- Press the MENU button to exit.

3.5 MUSIC MODE

In music mode, the VIRTUALDRAPE can be controlled by music with a clear rhythm in the bass range. If the music control should not work optimally, increase the volume or reduce the distance of the sound source.

- Press the button MENU so many times until the display shows **Sound**, then press the button ENTER.
- Press the button UP or DOWN to enable (**Yes**) or disable (**No**) the music mode.
- Press the MENU button to exit.

3.6 DMX CONFIGURATION

The VIRTUALDRAPE is equipped with a 8 channels DMX configuration.

The table on page 12 indicate the operating mode and DMX value.

- To set the DMX address, press the button MENU so many times until the display shows **DMX512**, then press the button ENTER.
- Press the button UP or DOWN to enable (**Yes**) or disable (**No**) the DMX mode.
- Press the button ENTER to set the DMX address (**Address**).
- Press the buttons UP/DOWN to select the desired value **001-512**; press and hold to scroll faster.
- Press the button ENTER to confirm the setting.
- Press the MENU button to exit.

3.7 DMX CONTROL

8 CHANNELS

MODE 8 Ch	FUNCTION	DMX Value
1	DIMMER No Function 0~100%	000 - 007 008 - 255
2	STROBE No Function Slow to fast	000 - 010 011 - 255
3	RED 0~100%	000 - 255
4	GREEN 0~100%	000 - 255
5	BLUE 0~100%	000 - 255
6	PROGRAMS No Function Falling Star Diagonal Color Bands Color Pattern Chase Inward Arrow(L-R) Color-Stack Multi-Color Freeway Color Wave(L-R) Color Wave(R-L) Color Bar Chase(L-R) PROGRAMS 1 - 15 Color Bar Chase(R-L) Windmill Fan Whirlpool Falling Snow Multi box Frenzy	000 - 015 016 - 031 032 - 047 048 - 063 064 - 079 080 - 095 096 - 111 112 - 127 128 - 143 144 - 159 160 - 175 176 - 191 192 - 207 208 - 223 224 - 239 240 - 255
7	PROGRAMS 16 - 30 No Function Center Burst Outer Burst EQ Effect Rolling Color Horizontal Snow Inner Zone Outer Zone Diamond Spread Single Diamond Squeeze Follow The Leader	000 - 015 016 - 031 032 - 047 048 - 063 064 - 079 080 - 095 096 - 111 112 - 127 128 - 143 144 - 159 160 - 175

MODE 8 Ch	FUNCTION	DMX Value
7	Crisscross X-Factor Double Diamond Squeeze Red X-Factor Multi Rain	176 - 191 192 - 207 208 - 223 224 - 239 240 - 255
8	PROGRAMS SPEED Slow to fast	000 - 255

- 4 - MAINTENANCE

4.1 MAINTENANCE AND CLEANING THE UNIT

- Make sure the area below the installation place is free from unwanted persons during setup.
- All screws used for installing the device and any of its parts should be tightly fastened and should not be corroded.
- Housings, fixations and installation spots (ceiling, trusses, suspensions) should be totally free from any deformation.
- The main cables must be in impeccable condition and should be replaced immediately even when a small problem is detected.

4.2 FUSE REPLACEMENT

1. Disconnect this product from the power outlet.
2. Using a screwdriver, unscrew the fuse holder cap from the housing.
3. Remove the blown fuse and replace with a good fuse of the same type and rating (T1A/250V).
4. Screw the fuse holder cap back in place and reconnect power.

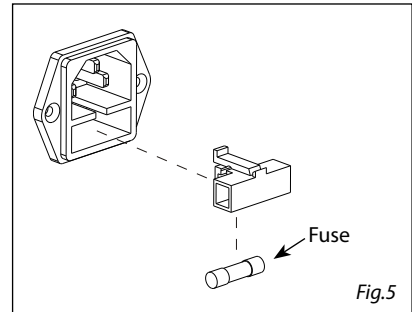
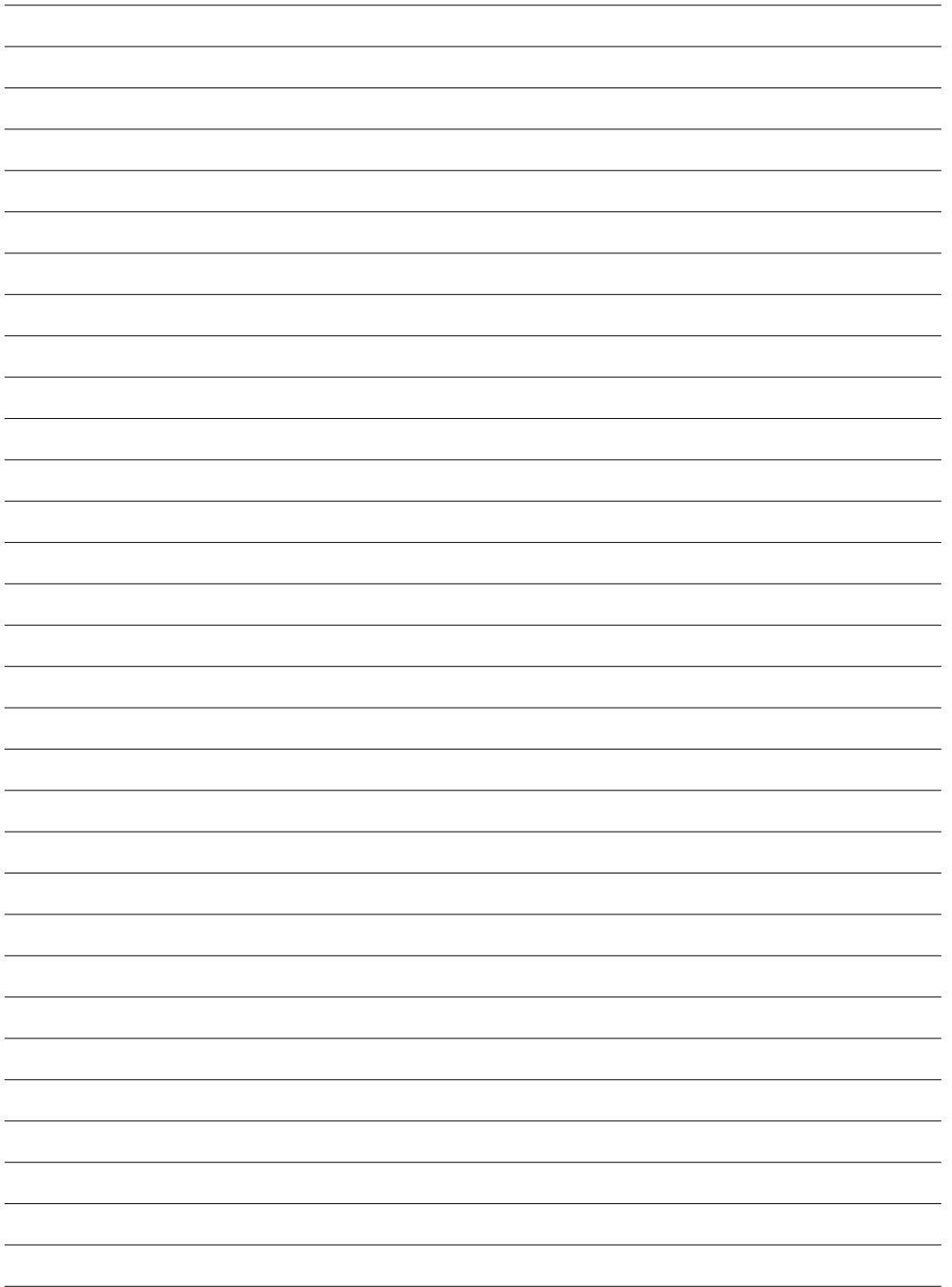


Fig.5



Il prodotto è coperto da garanzia in base alle vigenti normative. Sul sito www.musiclights.it è possibile consultare il testo integrale delle "Condizioni Generali di Garanzia".

Estratto dalle

Condizioni Generali di Garanzia

- *Si prega, dopo l'acquisto, di procedere alla registrazione del prodotto sul sito www.musiclights.it. In alternativa il prodotto può essere registrato compilando e inviando il modulo riportato sul retro.*
- *Sono esclusi i guasti causati da imperizia e da uso non appropriato dell'apparecchio.*
- *La garanzia non ha più alcun effetto qualora l'apparecchio sia stato manomesso.*
- *La garanzia non prevede la sostituzione dell'apparecchio.*
- *Sono escluse dalla garanzia le parti esterne, le lampade, le manopole, gli interruttori e le parti asportabili.*
- *Le spese di trasporto e i rischi conseguenti sono a carico del possessore dell'apparecchio.*
- *A tutti gli effetti la validità della garanzia è avallata unicamente dalla presentazione del certificato di garanzia.*

The guarantee covers the unit in compliance with existing regulations. You can find the full version of the "General Guarantee Conditions" on our web site www.musiclights.it.

Abstract

General Guarantee Conditions

- Please remember to register the piece of equipment soon after you purchase it, logging on www.musiclights.it. The product can be also registered filling in and sending the form available on your guarantee certificate.
- Defects caused by inexperience and incorrect handling of the equipment are excluded.
- The guarantee will no longer be effective if the equipment has been tampered.
- The guarantee makes no provision for the replacement of the equipment.
- External parts, lamps, handles, switches and removable parts are not included in the guarantee.
- Transport costs and subsequent risks are responsibility of the owner of the equipment.
- For all purposes, the validity of the guarantee is endorsed solely on presentation of the guarantee certificate.

Music & LIGHTS®

CERTIFICATO DI GARANZIA GUARANTEE CERTIFICATE

Spett.le
Music&Lights S.r.l.
Via Appia Km 136.200
04020 Itri (LT) Italy

Place Stamp Here
Affrancare

MODEL / MODELLO

SERIAL N° / SERIE N°

Purchased by / Acquistato da

SURNAME / COGNOME

NAME / NOME

ADDRESS / VIA

N.

CITY / CITTA'

ZIP CODE / C.A.P.

PROV.

Dealer's stamp
and signature

Timbro e firma
del Rivenditore

Purchasing date

Data acquisto

FORM TO BE FILLED IN AND MAILED / CEDOLA DA COMPILARE E SPEDIRE

MODEL / MODELLO

SERIAL N° / SERIE N°

Purchased by / Acquistato da

SURNAME / COGNOME

NAME / NOME

ADDRESS / VIA

N.

CITY / CITTA'

ZIP CODE / C.A.P.

PROV.

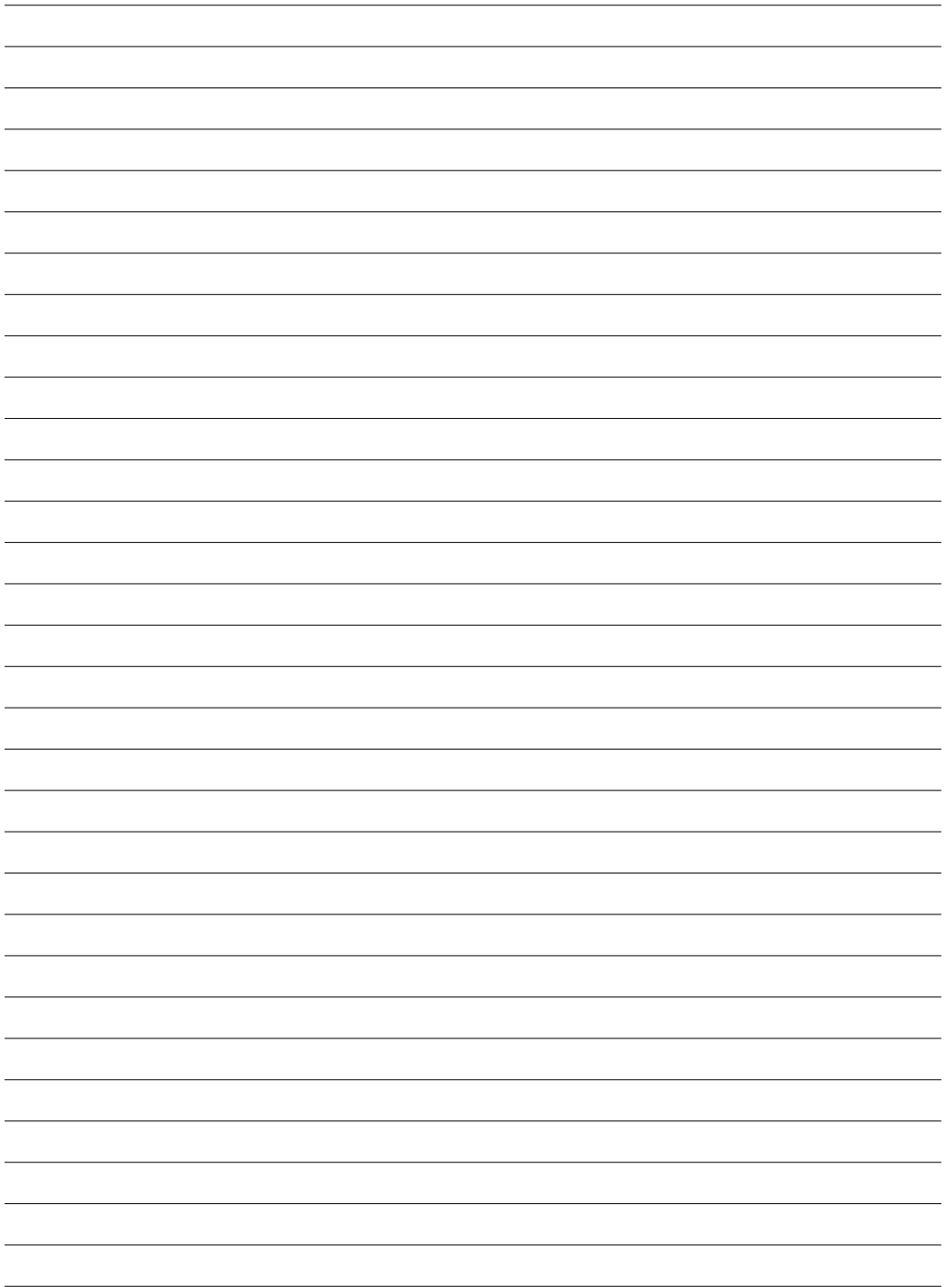
Dealer's stamp
and signature

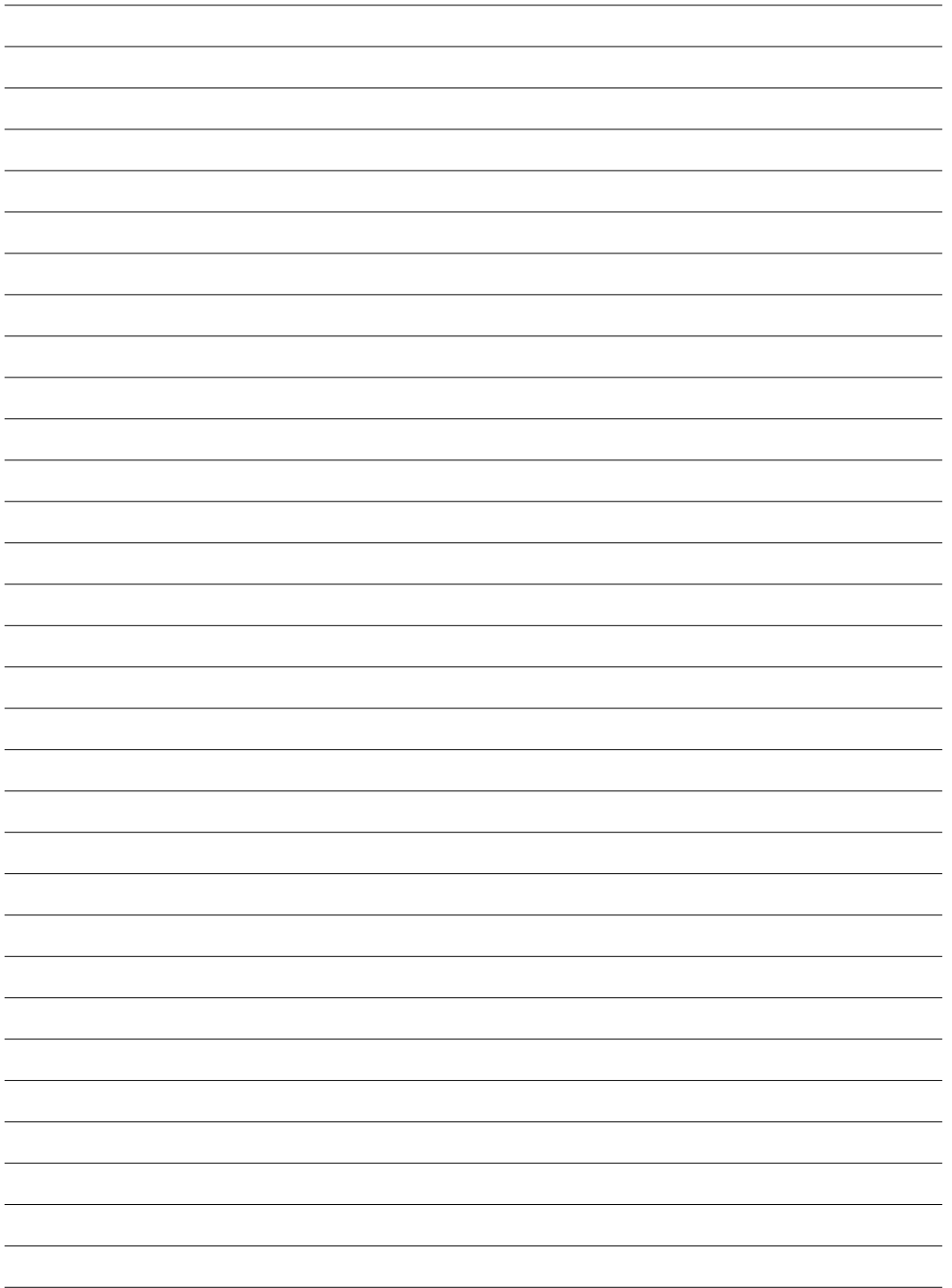
Timbro e firma
del Rivenditore

Purchasing date

Data acquisto

FORM TO BE FILLED IN AND KEPT / CEDOLA DA COMPILARE E CONSERVARE





MUSIC & LIGHTS S.r.l.

Via Appia, km 136,200 - 04020 Itri (LT) - ITALY
Phone +39 0771 72190 - Fax +39 0771 721955

www.musiclights.it - email: info@musiclights.it

ISO 9001:2008 Certified Company

PROLIGHTS è un brand di proprietà della Music & Lights S.r.l. **PROLIGHTS** is a brand of Music & Lights S.r.l. .company. ©2014 Music & Lights S.r.l.

