



ITALIANO

SC-2412

V3

Codice di ordine: 50710

Sommario

Avvertenza	2
Istruzioni di sicurezza	2
Collegamento alla corrente.....	4
Descrizione del dispositivo	6
Panoramica	6
Lato anteriore	7
Lato posteriore	11
Installazione	11
Configurazione e funzionamento	12
Glossario	12
Funzionamento	13
Assegnazione dei cursori fisici.....	13
Esempio	14
Spostarsi fra la Pagina A e la Pagina B (canali 1-24 e 25-48).....	14
Registrazione.....	15
Creare una Scena/Sequenza di Effetti	15
Modificare una scena/sequenza	16
Eliminare una Scena/Sequenza.....	17
Eliminare tutte le Scene/Sequenze	18
Eliminare una Scena/Sequenza dalla memoria temporanea	18
Eliminare una singola scena in una Sequenza	19
Inserire una scena in una sequenza	20
Riproduzione	21
Riproduzione di una Scena/Sequenza	21
Riproduzione di una Scena/Sequenza con triggering audio	22
Riproduzione di una Scena/Sequenza regolando la velocità col cursore velocità	22
Riproduzione di una Scena/Sequenza col beat salvato	23
Modificare la modalità velocità fra 5 e 10 minuti	23
Controlli ausiliari.....	24
Funzionamento MIDI	25
Configurazione dell'ingresso MIDI	25
Configurazione dell'uscita MIDI	26
Ricezione file dump MIDI.....	26
Invio file dump MIDI.....	27
Manutenzione	27
Guida alla risoluzione dei problemi	28
Assenza di luce.....	28
Specifiche tecniche del prodotto	28
Appendice 1: Implementazione MIDI	29

Avvertenza



Per la vostra sicurezza vi invitiamo a leggere con attenzione il presente manuale prima di iniziare le operazioni di configurazione!



Istruzioni per il disimballaggio

Al momento della ricezione del prodotto, aprire con delicatezza la confezione e verificarne i contenuti al fine di accertarsi che tutte le componenti siano presenti e che siano state ricevute in buone condizioni. Nel caso in cui alcune componenti risultino danneggiate in seguito al trasporto o ancora nel caso in cui la confezione riporti segni di trattamento non corretto invitiamo a comunicarlo immediatamente al rivenditore e a conservare i materiali dell'imballaggio. Mettere da parte lo scatolone e i materiali dell'imballaggio. Nel caso in cui un dispositivo debba essere reso alla fabbrica, è importante che lo stesso venga restituito nella propria confezione e con l'imballaggio originale.

La confezione contiene:

- Showtec SC-2412
- Alimentatore CA 12V CC, 500mA
- Manuale dell'utente



Istruzioni di sicurezza



ATTENZIONE!

Tenere questo dispositivo lontano da pioggia e umidità!
Scollegare il cavo di alimentazione prima di aprire l'alloggiamento!



Ogni persona coinvolta nel processo di installazione, funzionamento e manutenzione del dispositivo deve:

- essere qualificata
- attenersi alle istruzioni del presente manuale



ATTENZIONE! Prestare attenzione in fase di utilizzo.
Le tensioni pericolose possono provocare pericolose scosse elettriche quando vengono toccati i cavi!



Prima di avviare la configurazione iniziale, verificare che non vi siano danni causati dal trasporto. Qualora si siano verificati danni in fase di trasporto, rivolgersi al rivenditore e non usare il dispositivo.

Al fine di mantenere condizioni perfette e di garantire un funzionamento sicuro, l'utente dovrà assolutamente attenersi alle istruzioni di sicurezza e agli avvertimenti indicati nel presente manuale.

Ci teniamo a sottolineare che i danni causati dalle modifiche apportate manualmente al dispositivo non sono coperti dalla garanzia.

Questo dispositivo non contiene componenti riutilizzabili dall'utente. Per gli interventi di manutenzione invitiamo a rivolgersi unicamente a personale qualificato.

IMPORTANTE:

Il produttore non accetterà alcuna responsabilità per eventuali danni causati dalla mancata osservanza del presente manuale o da modifiche non autorizzate apportate al dispositivo.

- Evitare che il cavo di alimentazione entri in contatto con altri cavi! Maneggiare il cavo di alimentazione e tutti i cavi di corrente prestando particolare attenzione!
- Non rimuovere mai etichette informative o etichette di avvertenza dall'unità.
- Non aprire il dispositivo e non modificarlo.
- Non usare mai nessun tipo di oggetto per coprire il contatto di terra.
- Non lasciare mai i cavi allentati.
- Non inserire oggetti nelle prese di ventilazione.
- Non collegare questo dispositivo a un pacco dimmer.
- Non accendere e spegnere il dispositivo in rapida sequenza; ciò potrebbe ridurne la durata di vita.
- Non scuotere il dispositivo. Evitare di esercitare una pressione elevata in fase di installazione o utilizzo del dispositivo. Non usare mai il dispositivo durante i temporali. In caso di temporali, scollegare immediatamente il dispositivo.
- Servirsi del dispositivo unicamente in spazi chiusi, per evitare che entri in contatto con acqua o altri liquidi.
- Usare il dispositivo solo dopo aver acquisito familiarità con le sue funzioni.
- Evitare le fiamme e non posizionare il dispositivo vicino a liquidi o gas infiammabili.
- Tenere sempre chiuso l'alloggiamento in fase di funzionamento.
- Lasciare sempre uno spazio libero di almeno 50 cm intorno all'unità al fine di garantire la corretta ventilazione.
- Scollegare sempre la spina dalla presa di corrente quando il dispositivo non è in uso o prima di procedere alle operazioni di pulizia! Afferrare il cavo di alimentazione solo dalla presa. Non estrarre mai la spina tirando il cavo di alimentazione.
- Verificare che il dispositivo non sia esposto a calore estremo, umidità o polvere.
- Verificare che la tensione disponibile non sia superiore a quella indicata sul pannello posteriore.
- Verificare che il cavo di alimentazione non venga mai strozzato o danneggiato. Verificare, a cadenze periodiche, il dispositivo e il cavo di alimentazione.
- Nel caso in cui il cavo esterno fosse danneggiato, dovrà essere sostituito da un tecnico qualificato.
- Nel caso in cui il dispositivo cada o venga urtato, scollegare immediatamente l'alimentazione. Rivolgersi a un tecnico qualificato per richiedere un'ispezione di sicurezza prima di continuare a usare il dispositivo.
- Nel caso in cui il dispositivo sia stato esposto a grandi fluttuazioni di temperatura (ad esempio dopo il trasporto), attendere prima di accenderlo. L'aumento dell'acqua di condensa potrebbe danneggiare il dispositivo. Lasciare spento il dispositivo fino a che non raggiunge la temperatura ambiente.
- Nel caso in cui il dispositivo Showtec non funzioni correttamente, smettere immediatamente di usarlo. Imballare l'unità in modo sicuro (di preferenza con l'imballaggio originale), e farla pervenire al proprio rivenditore Showtec per un intervento di assistenza.
- Il dispositivo va usato unicamente da persone adulte. Il dispositivo deve essere installato fuori dalla portata dei bambini. Non lasciare mai l'unità in funzione senza che la stessa sia sorvegliata.
- In caso di sostituzione servirsi unicamente di fusibili dello stesso tipo e amperaggio.
- L'utente è responsabile del corretto posizionamento e utilizzo del dispositivo SC-2412. Il produttore non accetterà alcuna responsabilità per danni causati da un cattivo uso o da un'installazione scorretta del dispositivo.
- Questo dispositivo rientra nella classe di protezione I. Sarà quindi necessario collegare il conduttore giallo/verde alla terra.
- Le riparazioni, l'assistenza e i collegamenti elettrici sono operazioni che vanno eseguite unicamente da un tecnico qualificato.
- **GARANZIA:** un anno dalla data d'acquisto.

Specifiche di funzionamento

- Questo dispositivo non è stato progettato per un uso permanente. Delle regolari pause di funzionamento contribuiranno a garantire una lunga durata di vita del dispositivo senza difetti.
- La temperatura ambiente massima $t_a = 40^{\circ}\text{C}$ non deve mai essere superata.
- Per eliminare l'usura e migliorare la durata di vita del dispositivo, nei periodi di non utilizzo consigliamo di scollegare completamente dalla sorgente di alimentazione tramite interruttore, oppure di togliere la spina.
- L'umidità relativa non deve superare il 50% con una temperatura ambiente di 40°C .
- Nel caso in cui il dispositivo venga usato in altri modi rispetto a quelli descritti nel presente manuale, potrebbe subire danni invalidando così la garanzia.
- Qualsiasi altro uso potrebbe portare a pericoli quali ad esempio cortocircuiti, ustioni, scosse elettriche, incidenti, ecc.

Rischiare di mettere in pericolo la vostra sicurezza e quella di altre persone!

Un'errata installazione potrebbe provocare gravi lesioni e/o danni a persone e oggetti!

Collegamento alla corrente

Collegare il dispositivo alla presa di corrente servendosi del cavo di alimentazione.

Prestare sempre attenzione e verificare che il cavo del colore giusto sia collegato al posto giusto.

Internazionale	Cavo UE	Cavo Regno Unito	Cavo USA	Terminale
L	MARRONE	ROSSO	GIALLO/RAME	FASE
N	BLU	NERO	ARGENTO	NEUTRO
	GIALLO/VERDE	VERDE	VERDE	PROTEZIONE CON MESSA A TERRA

Verificare che il dispositivo sia sempre collegato correttamente alla terra!

Un'errata installazione potrebbe provocare gravi lesioni e/o danni a persone e oggetti!



Procedura di reso



La merce resa deve essere inviata tramite spedizione prepagata nell'imballaggio originale; non verranno emessi ticket di riferimento.

Sulla confezione deve essere chiaramente indicato un Numero RMA (Return Authorization Number, Numero di Autorizzazione Reso). I prodotti resi senza un numero RMA verranno respinti. Highlite non accetterà i beni resi e non si assume alcuna responsabilità. Contattare telefonicamente Highlite al numero 0031-455667723 o inviare un'e-mail all'indirizzo aftersales@highlite.com e richiedere un numero RMA prima di rispeditare la merce. Essere pronti a fornire numero di modello, numero di serie e una breve descrizione della causa del reso. Imballare in modo adeguato il dispositivo; eventuali danni derivanti da un imballaggio scadente rientrano fra le responsabilità del cliente. Highlite si riserva il diritto di decidere a propria discrezione se riparare o sostituire il prodotto (i prodotti). A titolo di suggerimento, un buon imballaggio UPS o una doppia confezione sono sempre dei metodi sicuri da usare.

Nota: Nel caso in cui vi venga attribuito un numero RMA, chiediamo gentilmente di indicare le seguenti informazioni su un foglio di carta da inserire all'interno della confezione:

- 01) Il suo nome
- 02) Il suo indirizzo
- 03) Il suo numero di telefono
- 04) Una breve descrizione dei sintomi

Reclami

Il cliente ha l'obbligo di verificare i beni ricevuti alla consegna al fine di notare eventuali articoli mancanti e/o difetti visibili o di eseguire questo controllo appena dopo il nostro annuncio del fatto che la merce è a sua disposizione. I danni verificatisi in fase di trasporto sono una responsabilità dello spedizioniere; sarà quindi necessario segnalare i danni al trasportatore al momento della ricezione della merce.

È responsabilità del cliente notificare e inviare reclami allo spedizioniere nel caso in cui un dispositivo sia stato danneggiato in fase di spedizione. I danni legati al trasporto ci dovranno essere segnalati entro un giorno dalla ricezione della merce.

Eventuali spedizioni di resi dovranno essere post-pagate in qualsiasi caso. Le spedizioni di reso dovranno essere accompagnate da una lettera che spiega la motivazione del reso. Le spedizioni di reso non-prepagate verranno rifiutate, eccezion fatta nel caso in cui sussistano indicazioni contrarie per iscritto.

I reclami nei nostri confronti vanno resi noti per iscritto o tramite fax entro 10 giorni lavorativi dalla ricezione della fattura. Dopo questo periodo di tempo i reclami non verranno più gestiti.

Dopo questo momento, i reclami verranno presi in considerazione unicamente nel caso in cui il cliente abbia rispettato tutte le sezioni dell'accordo, a prescindere dall'accordo da cui deriva l'obbligo.

Descrizione del dispositivo

Caratteristiche

Il dispositivo SC-2412 è un controller luci a 24 canali prodotto da Showtec.

- 48 canali patchabili & 2 canali AUX
- Funzionalità MIDI
- 24 cursori canali
- Display LCD per una facile configurazione
- Velocità programmabile e tempo di dissolvenza
- uscite XLR 3-poli e 5-poli
- Canali patchabili
- Desktop e modello 19 pollici
- Alimentatore di corrente: CC 12-18V 800mA Min.
- Uscita DMX: XLR a 3 poli USCITA
- Segnale MIDI: Interfaccia standard a 5 poli
- Ingresso audio: 100 mV~1Vpp
- Fusibile interno: F0.5A 250V 5x20
- Dimensioni: 483 x 264 x 92 mm (lunghezza x profondità x altezza)
19" x 6HE
- Peso: 4,1 kg

Nota: È richiesta una conoscenza del DMX e del MIDI per usare appieno l'unità.

Panoramica



Fig. 01

Lato anteriore

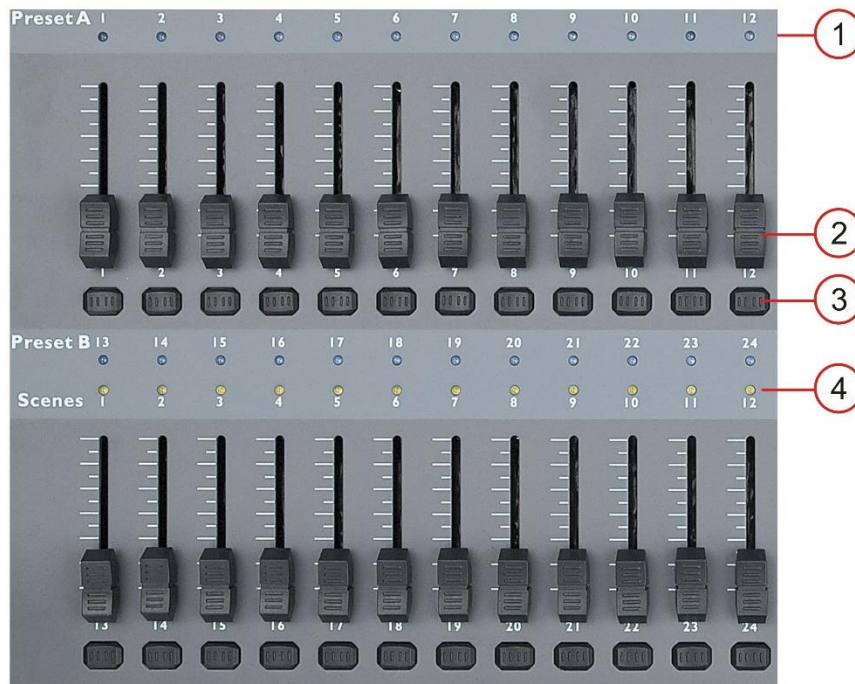


Fig. 02

01) **LED canale DMX**

I LED indicano che lo stato dei canali DMX 1-24 (quando è selezionata la pagina A) e 25-48 (quando è selezionata la pagina B).

02) **Cursori del canale**

Questi cursori permettono di controllare i canali DMX 1-24 (quando è selezionata la pagina A) e i canali DMX 25-48 (quando è selezionata la pagina B) oppure di usarli per programmare scene/sequenze quando ci si trova in modalità di registrazione. I cursori 13-24 possono anche essere usati per avviare/interrompere le scene per la riproduzione.

03) **Pulsanti Flash**

Premendo un pulsante flash verrà inviato un valore 100% al rispettivo canale DMX. I pulsanti flash controllano i canali DMX 1-24 (quando è selezionata la pagina A) e i canali DMX 25-48 (quando è selezionata la pagina B). I pulsanti flash 13-24 possono anche essere usati per salvare scene, impostazioni velocità per una particolare scena ed eliminare scene nella modalità Programma o in modalità Modifica (Edit). Premere e tenere premuto il pulsante **record/shift (14)**, e premere i pulsanti flash 1-12 per accedere alle diverse modalità programma:

- Premere #6 tre volte: Modalità Patch.
- Premere #1-#5-#6-#8: Modalità Programma.

04) **LED Scena**

Questi LED indicano lo stato delle scene 1-12.

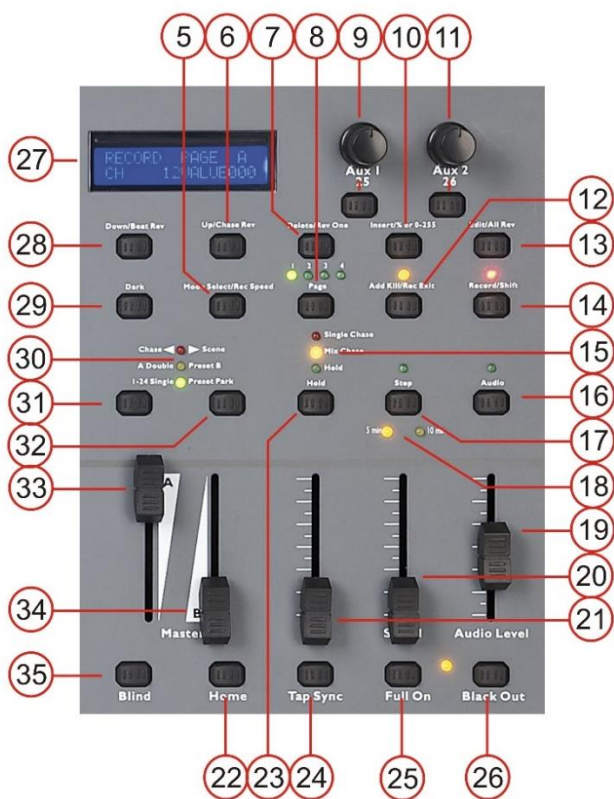


Fig. 03

- 05) **Pulsante MODE SELECT/REC SPEED**
Premere questo pulsante per selezionare la modalità Single chase (Sequenza singola) o la modalità Mix chase (Mix sequenze). Nella modalità Single chase (Sequenza singola) sarà possibile riprodurre solo una scena singola. Nella modalità mix sarà possibile riprodurre contemporaneamente diverse scene. Spostare i cursori 13-25 per impostare l'intensità del master per la scena rispettiva (cursore 13: scena 1, cursore 14: scena 2 ecc.). La modalità Sequenza è indicata dalla spia modalità sequenza (15).
- 06) **Up/chase rev**
Premere questo pulsante per modificare una scena mentre ci si trova in modalità Edit. In combinazione col pulsante **record/shift (14)**, questo pulsante consente di invertire la direzione di una sequenza mentre ci si trova in modalità Riproduzione.
- 07) **Delete/rev one**
Premere questo pulsante per eliminare un passo o una sequenza mentre ci si trova in modalità Edit. In combinazione col pulsante **record/shift (14)**, questo pulsante consente di invertire la direzione di una sequenza singola mentre ci si trova in modalità Riproduzione.

08) Pulsante Page + LED pagina

Ogni pagina può contenere 12 scene/sequenze. Ciò significa che è possibile salvare fino a 48 scene/sequenze.

09) Controllo Aux 1 + pulsante

Il controllo e il pulsante aux possono essere assegnati a qualsiasi canale DMX. Ogni controllo aux può essere impostato in tre modalità:

- Modalità 1: Il controllo non è assegnato a un canale DMX.
- Modalità 2: Il controllo e il pulsante di controllo funzionano come normale cursore canale e pulsante flash (luminosità massima).
- Modalità 3: Il controllo viene usato per regolare la luminosità del pulsante flash.

10) Inserire /% oppure 0-255

Premere questo pulsante per inserire uno o più passi (scene) in una sequenza. Premere e tenere premuto il pulsante **record/shift (14)**, e premere questo pulsante per modificare il valore di output DMX sul display su 0-100% oppure 0-255.

11) Controllo Aux 2 + pulsante

Il controllo e il pulsante aux possono essere assegnati a qualsiasi canale DMX. Ogni controllo aux può essere impostato in tre modalità:

- Modalità 1: Il controllo non è assegnato a un canale DMX.
- Modalità 2: Il controllo e il pulsante di controllo funzionano come normale cursore canale e pulsante flash (luminosità massima).
- Modalità 3: Il controllo viene usato per regolare la luminosità del pulsante di controllo.

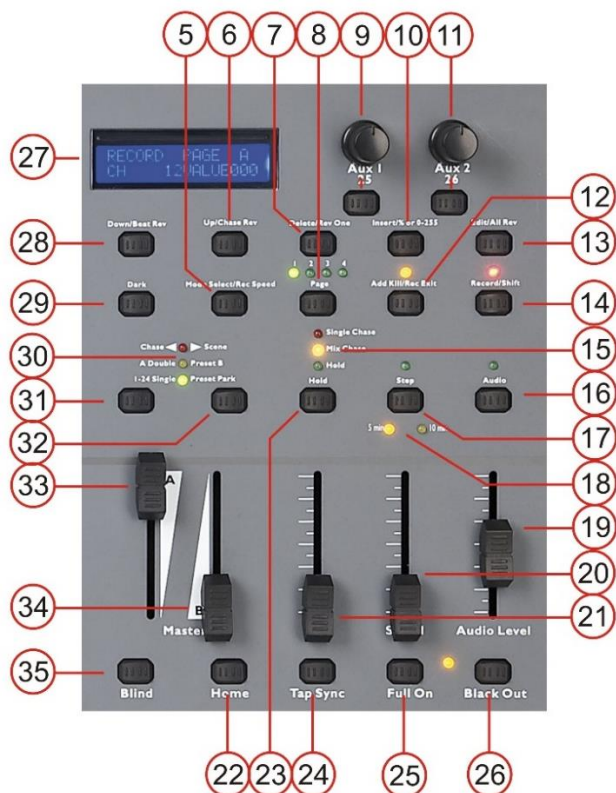
12) Add kill/rec exit

Premere questo pulsante per accedere a Add mode (Modalità di aggiunta), Kill mode (Modalità di disattivazione completa) o uscire dalla Record mode (Modalità di registrazione). Nella modalità "Add", questo pulsante consente di attivare più scene o pulsanti flash. Nella modalità "Kill", selezionando una scena o un pulsante flash verrà attivato qualsiasi altro programma scena attivo. In

modalità Record, in combinazione col pulsante **record/shift (14)**, questo pulsante consente di uscire dalla modalità di Registrazione - Record.

13) Edit/all rev

Premere questo pulsante per attivare la modalità Edit. Premere questo pulsante tenendo premuto contemporaneamente il pulsante **record/shift (14)**, per invertire la direzione di tutte le sequenze.



14) Record/shift

Premere questo pulsante per accedere alla modalità Record o per accedere alle funzioni secondarie (shift) di un pulsante.

15) Spia modalità sequenza

Indica se il dispositivo SC-2412 si trova nella modalità Mix chase (LED arancione) o nella modalità Single chase (LED rosso).

16) Pulsante Audio

Premere il pulsante per accedere alla modalità Audio oppure spostarsi fra la pagina A e la pagina B (in combinazione col pulsante **record/shift (14)**).

17) Pulsante + LED passo

Premere il pulsante per spostarsi all'interno di una sequenza quando il **cursore velocità (20)** si trova nella posizione "al massimo" (completamente abbassato).

18) LED 5-10 min

Indica se il cursore velocità (20) funziona nella modalità 5-minuti o nella modalità 10-minuti.

19) Cursore livello audio

Spostare il cursore per regolare la sensibilità per il microfono integrato oppure il jack di ingresso audio sulla parte posteriore, usando il triggering audio.

Fig. 04

20) Cursore Velocità

Spostare il cursore per regolare la velocità per le scene nella modalità Programma oppure nella modalità Riproduzione.

21) Cursore Dissolvenza

Spostare il cursore per regolare il tempo di dissolvenza in modalità Playback.

22) Pulsante Home

Premere questo pulsante per rilasciare un canale DMX, che si trova in modalità Blind, quindi tornare alla riproduzione normale della sequenza. Rimandiamo a pagina 11: Pulsante **Blind (35)**.

23) Pulsante Hold

Premere questo pulsante per accendere o spegnere la modalità Hold. Lo stato di questa modalità è indicato dal LED verde che si trova sopra al pulsante. L'attivazione di questa modalità durante la riproduzione Sequenza tratterrà una scena fino a che non viene disattivata la modalità Hold.

24) Pulsante Tap sync

Toccare questo pulsante per sincronizzare la velocità durante la riproduzione di una sequenza.

25) Pulsante Full on

Premere questo pulsante per impostare tutti e 48 i canali DMX su 100%.

26) **Pulsante Black out**

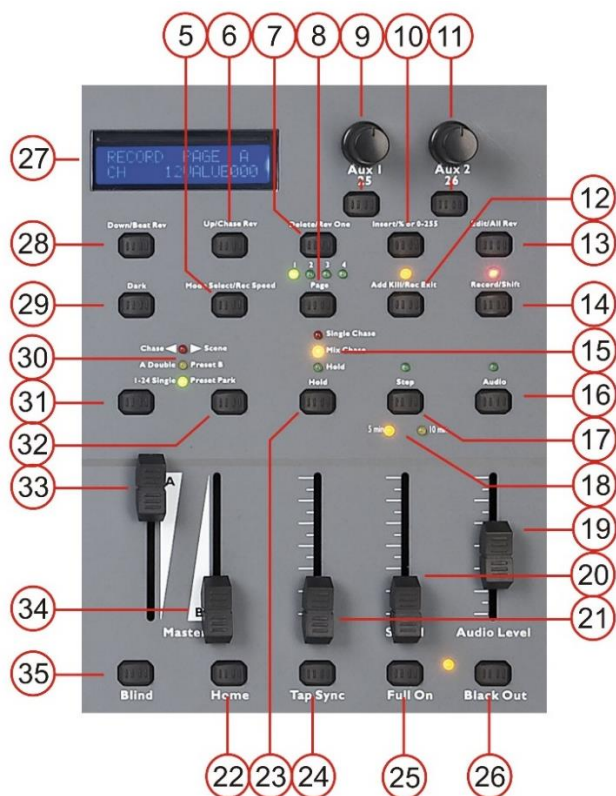
Premere questo pulsante per azzerare tutte le emissioni luminose.

27) **Display LCD**

Mostra l'attività attuale o lo stato di programmazione.

28) **Pulsante Down/beat rev**

Premere questo pulsante per modificare una scena mentre ci si trova in modalità Edit. In combinazione col pulsante **record/shift (14)**, questo pulsante consente di invertire la direzione di una sequenza mentre la sequenza si trova in modalità di controllo Audio.

29) **Pulsante Dark**

Premere questo pulsante per disattivare l'audio di tutte le uscite fino a che il pulsante è premuto.

30) **Spia modalità**

La spia modalità indica se ci si trova nella modalità:

- Modalità scena sequenza: Premere per programmare/riprodurre scene/sequenze.
- A Doppio/Preset modalità B In questa modalità sarà possibile usare i cursori canale per configurare due preset per i canali DMX 1-12. Preset 1: cursori #1 - #12, preset 2: cursori #13 - #24. Passare/eseguire una dissolvenza fra due preset alzando o abbassando i cursori **master A (33)** e **master B (34)** contemporaneamente.
- Modalità park singolo preset: Consente di configurare le scene.

31) **Pulsante Master A**

Questo è un pulsante flash per il cursore master A. A prescindere dall'impostazione del cursore master A, premendo questo pulsante si ottiene lo stesso effetto che si otterrebbe portando il cursore master A nella sua posizione massima.

32) **Pulsante Park**

Mentre ci si trova nella modalità Sequenza <> Scena, premere questo pulsante per spostarsi fra la modalità "Single chase" e la modalità "Mix chase". La modalità selezionata viene indicata dalla **spia modalità sequenza (15)**. Mentre ci si trova nella modalità doppio preset, premendo questo pulsante si ottiene lo stesso effetto che si otterrebbe portando il cursore **master B (34)** nella sua posizione massima. Mentre ci si trova nella modalità Preset singolo, premendo questo pulsante sarà possibile registrare temporaneamente l'uscita attuale regolando al tempo stesso il **master B (34)**.

Fig. 05

- 33) **Cursore Master A:**
Spostare questo cursore per regolare il livello di emissione complessivo. Questo cursore controlla l'output complessivo di tutti i canali.
- 34) **Cursore Master B**
Spostare questo cursore per regolare il livello di emissione complessivo. Questo cursore controlla la sequenza di tutti i programmi.
- 35) **Pulsante Blind**
Premere e tenere premuto questo pulsante e toccare il pulsante flash del canale corrispondente per rilasciare il cursore del canale dalla sequenza attualmente in fase di riproduzione. Spostare il cursore per controllare il canale selezionato in modo indipendente rispetto alla sequenza. Tornare dalla modalità Blind premendo e tenendo premuto il pulsante **home (22)** toccando il(i) pulsante(i) flash rilasciato(i) mentre ci si trova nella modalità Blind.

Lato posteriore

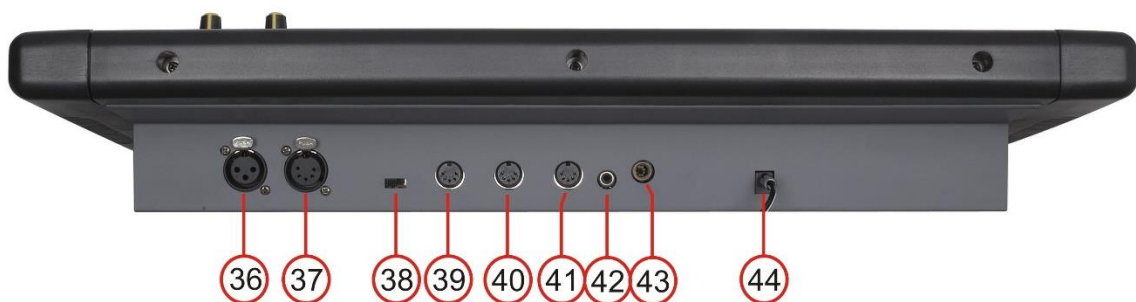


Fig. 06

- 36) **USCITA connettore DMX 3-poli**
- 37) **USCITA connettore DMX 5-poli**
- 38) **Interruttore di polarità**
- 39) **Connettore MIDI THRU**
- 40) **USCITA connettore MIDI**
- 41) **INGRESSO connettore MIDI**
- 42) **Ingresso audio**
Collegare un segnale di ingresso livello audio che va da 100 mV a 1Vpp.
- 43) **Ingresso remoto**
Le opzioni "Blackout" e "piena potenza" possono essere controllate da un telecomando servendosi di un collegamento jack da 1/4".
- 44) **Ingresso CC**
Collegare un adattatore da 12-18V CC, 800mA min.

Installazione

Togliere tutto il materiale dell'imbballaggio dal dispositivo SC-2412. Accertarsi che tutta la gomma e l'imbottitura di plastica vengano rimosse.

Fissare il dispositivo su un rack da 19". Collegare tutti i cavi.

Non fornire alimentazione prima di aver installato e collegato tutto l'impianto.

Scollegare sempre dalla presa di corrente prima delle operazioni di pulizia o di manutenzione.

I danni causati dal mancato rispetto di queste indicazioni non sono coperti dalla garanzia.

Configurazione e funzionamento

Attenersi alle seguenti istruzioni, in linea con la modalità di funzionamento preferita.

Prima di collegare l'unità verificare sempre che la sorgente di alimentazione corrisponda alla tensione indicata nelle specifiche tecniche del prodotto. Non cercare di far funzionare un prodotto progettato per 120V con una corrente a 230V o viceversa.

Collegare il dispositivo alla presa di corrente.

Glossario

- **Blackout** è uno stato in cui tutte le emissioni luminose dei fari sono impostate su 0 o su OFF.
- **Le sequenze** sono diverse scene riprodotte in sequenza. Un programma che consiste di diverse scene (passi) si chiama "sequenza", mentre un programma composto di una singola scena (passo) si chiama "scena".
- **DMX-512** è un protocollo di comunicazione digitale standard nel settore, utilizzato nella strumentazione illuminotecnica da spettacolo. -
- **Dispositivo (Fixture)** si riferisce al proprio faro o altro dispositivo quale ad esempio una macchina del fumo o un dimmer che è possibile controllare.
- Le **Scene** sono situazioni di illuminazione statica.
- Gli **Slider** sono anche noti col nome "cursori".
- **Scanner** si riferisce a un faro con specchietto dotato delle funzionalità di pan e tilt; i controller DMX possono tuttavia servirsi di questo termine per controllare qualsiasi dispositivo DMX-512 compatibile come faro generico.
- Il **MIDI** è uno standard per la presentazione delle informazioni musicali in formato digitale. Un ingresso MIDI fornirebbe l'avvio esterno di scene servendosi di dispositivi MIDI quali ad esempio una tastiera MIDI.
- **Stand Alone (Indipendente)** si riferisce all'abilità di un faro di funzionare in modo indipendente rispetto a un controller esterno, di norma in sincrono con la musica, questo grazie alla presenza di un microfono integrato.
- Il **cursore Fade** viene usato per regolare il tempo di dissolvenza fra le scene all'interno di una sequenza.
- Il **cursore Speed** influisce sul quantitativo di tempo durante il quale una scena mantiene il proprio stato. È anche conosciuto come tempo d'attesa.
- Lo **Shutter (Otturatore)** è un dispositivo meccanico all'interno del faro che consente di bloccare il percorso della luce. Spesso viene usato per ridurre l'intensità dell'emissione luminosa oltre che per eseguire l'effetto strobo.
- **Patching** si riferisce all'assegnazione dei cursori a un canale DMX di un determinato faro.
- I **Playback** possono essere scene o sequenze direttamente richiamate ed eseguite dall'utente. Un Playback può anche essere considerato una memoria di programma che può essere richiamata durante uno spettacolo.

Funzionamento

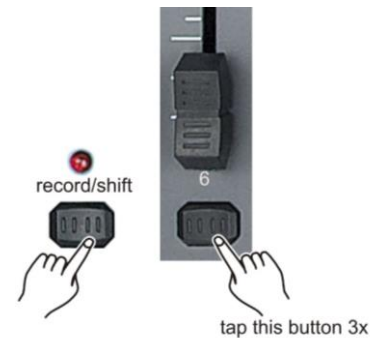
Assegnazione dei cursori fisici

Servirsi di questa funzione per combinare o unificare gli attributi di controllo di un faretto per diversi fari. Ad esempio; se si stanno controllando 4 specchi mobili e 4 teste mobili - i canali colore, gobo e dimmer potrebbero non essere disposti in modo ottimale sui cursori fisici. Servirsi di questa funzione per riassegnare i canali dimmer, colore e gobo ai cursori 1, 2 e 3. Da questo punto in poi sarà possibile controllare gli stessi attributi su tutti i fari servendosi delle stesse posizioni cursore.

- 01) Selezionare la pagina sulla quale si trova il canale DMX (CHNO) che si desidera assegnare!
- 02) Premere e tenere premuto il pulsante **record/shift (14)** e toccare il pulsante **audio (16)** per spostarsi fra la pagina A e la pagina B. La pagina selezionata viene indicata sul **display LCD (27)**.



- 03) Mentre viene tenuto premuto il pulsante **record/shift (14)**, toccare il pulsante flash #6 (**03**) tre volte.



- 04) Toccare il pulsante **flash (03)** del canale DMX (CHNO) al quale si desidera assegnare un cursore.
- Pagina A selezionata: cursori 1-24
 - Pagina B selezionata: cursori 25-48



- 05) Se si desidera assegnare un canale DMX (CHNO) a un cursore da una pagina diversa rispetto a quella sulla quale ci si trova attualmente, premere e tenere premuto il pulsante **record/shift (14)**, toccando al tempo stesso il pulsante **add kill/rec exit (12)** per uscire dalla modalità di assegnazione Cursore. Se il cursore si trova sulla stessa pagina, procedere al passaggio 8.



- 06) Selezionare la pagina sulla quale si trova il canale DMX (CHNO) che si desidera assegnare! Premere e tenere premuto il pulsante **record/shift (14)** e toccare il pulsante **audio (16)** per spostarsi fra la pagina A e la pagina B. La pagina selezionata viene indicata sul **display LCD (27)**.



- 07) Mentre viene tenuto premuto il pulsante **record/shift (14)**, toccare il pulsante **flash #6 (03)** tre volte.



- 08) Premere e tenere premuto il pulsante **record/shift (14)**, toccando al tempo stesso il pulsante **flash (03)** del cursore al quale si desidera assegnare il canale DMX.

- Pagina A selezionata: cursori 1-24
- Pagina B selezionata: cursori 25-48

- 09) Ripetere i passaggi 3-8 tutte le volte che è necessario.



- 10) Premere e tenere premuto il pulsante **record/shift (14)** e premere il pulsante **add kill/rec exit (12)** per uscire dalla modalità di assegnazione Cursore.



Esempio

Si desidera assegnare il canale DMX 001 al cursore #5.

- 01) Premere e tenere premuto il pulsante **record/shift (14)** e toccare il pulsante **flash #6 (03)** tre volte.
- 02) Premere il pulsante **flash #1 (03)**.
- 03) Tenendo premuto il pulsante **record/shift (14)**, premere il pulsante **flash #5 (03)**.
- 04) Premere e tenere premuto il pulsante **record/shift (14)** toccando al tempo stesso il pulsante **add kill/rec exit (12)**, per uscire dalla modalità di assegnazione cursore.

Note

- Tutti i cursori fisici possono essere ri-assegnati all'output su un canale DMX diverso. Ai cursori viene assegnato un numero di canale e gli stessi vengono etichettati sul controller.
- Sarà possibile controllare le assegnazioni premendo il pulsante flash del canale corrispondente mentre ci si trova in questa modalità.
- Non c'è un limite al quantitativo di canali che possono essere assegnati ai cursori. Sarà possibile assegnare tutti e 48 i canali dell'uscita DMX a un singolo cursore.
- CHNO corrisponde al numero di canale, mentre SLDNO corrisponde al numero di cursore fisico.

Spostarsi fra la Pagina A e la Pagina B (canali 1-24 e 25-48)

Premere e tenere premuto il pulsante **record/shift (14)** e toccare il pulsante **audio (16)** per spostarsi fra la pagina A e la pagina B.



Note

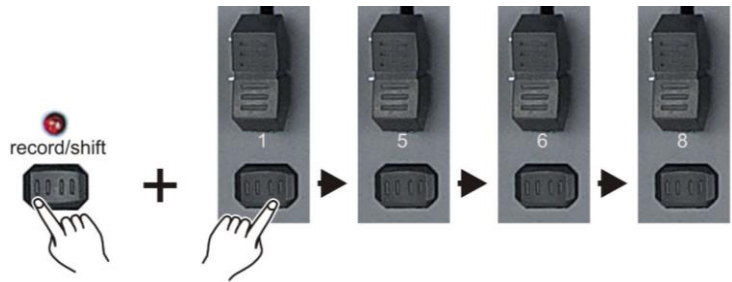
- Quando si accende il dispositivo, tornerà alla pagina precedentemente usata.
- La Pagina A viene usata per controllare i canali 1-24, mentre la Pagina B viene usata per controllare i canali 25-48.
- Il display mostra la pagina attualmente attiva.
- C'è un ulteriore set di 4 pagine di controlli riproduzione sulla Pagina B.

Registrazione

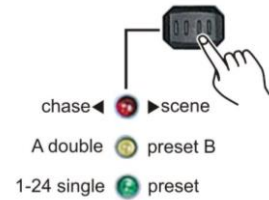
Creare una Scena/Sequenza di Effetti

01) Mentre si tiene premuto il pulsante **record/shift (14)**, toccare i pulsanti **flash (03)** #1-5-6-8 in sequenza.

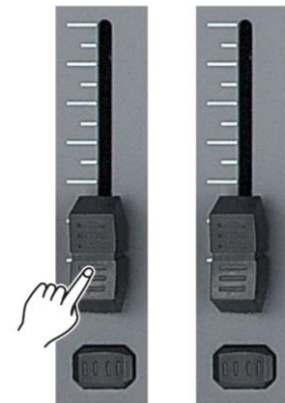
02) Rilasciare il pulsante **record/shift (14)**. Il LED record si accende. Ora ci si trova nella modalità Programma (attiva registrazione).



03) Selezionare la modalità Singola 1-24 toccando il pulsante **mode select/rec speed (05)**. Offrirà controllo su tutti e 24 i canali che si trovano sulla prima pagina.



04) Comporre una scena spostando i cursori dei canali (variazioni agli attributi del dispositivo, ad esempio colori e gobo o semplicemente valori dimmer).



05) Toccare il pulsante **record/shift (14)** per salvare la scena nella memoria temporanea.



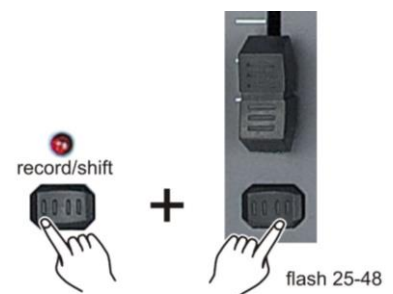
06) Qualora si desideri creare una sequenza, aggiungere le scene ripetendo i passaggi 2-4 fino alla creazione della sequenza desiderata.



07) Toccare il pulsante **page (8)** per selezionare la pagina (1-4) sulla quale si desidera salvare la propria scena/sequenza.



08) Premere e tenere premuto il pulsante **record/shift (14)** e toccare il pulsante **flash (03)** per il numero memoria indicato dal LED scena (1-12) nel quale si desidera salvare la propria scena/sequenza. Tutti i LED lampeggiano per alcuni istanti, a indicare che la scena/sequenza è stata salvata in memoria. I pulsanti Flash 13-24 consentono di salvare scene/sequenze nella memoria 1-12.



- 09) Sarà possibile continuare la programmazione o uscire. Per uscire dalla modalità Programma, premere e tenere premuto il pulsante **record/shift (14)** e toccare il pulsante **kill/rec exit (12)**.

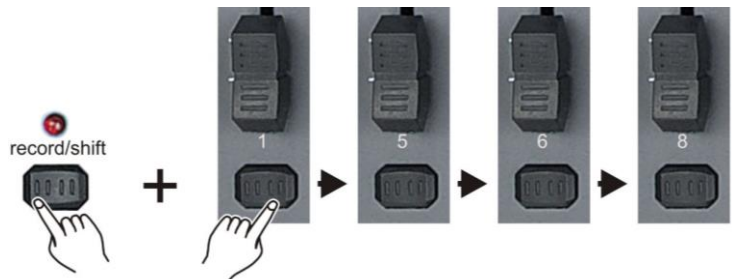


Note

- Uscire dalla modalità Blackout se il LED blackout LED è acceso, toccando il pulsante **blackout (26)**.
- Accertarsi di essere sulla pagina giusta visualizzando il display che mostrerà pagina A o pagina B. In questo modo verrà reso possibile il controllo canali 1-24 o 25-48.
- Qualora si desideri creare un look statico (= scena), sarà necessario creare una sequenza composta da solo 1 scena (passo).
- Sarà possibile aggiungere fino a un massimo di 1000 scene (passaggi) disponibili in ogni sequenza.

Modificare una scena/sequenza

- 01) Mentre viene tenuto premuto il pulsante **record/shift (14)**, toccare i pulsanti **flash (03)** #1-5-6-8 in sequenza.

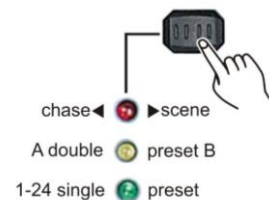


- 02) Rilasciare il pulsante **record/shift (14)**. Il LED record si accende. Ora ci si trova nella modalità Programma (attiva registrazione).

- 03) Premere il pulsante **page (08)** per selezionare la pagina sulla quale si trova la scena/sequenza che si desidera modificare.



- 04) Selezionare la modalità Sequenza <> Scena toccando il pulsante **mode select/rec speed (05)**. Si disporrà così del controllo di tutti e 24 i canali sulla prima pagina.



- 05) Premere e tenere premuto il pulsante **edit/all rev (13)**.

- 06) Tenendo premuto il pulsante **edit/all rev (13)**, toccare il pulsante **flash (03)** corrispondente alla scena/sequenza che si desidera modificare.



- 07) Rilasciare il pulsante **edit/all rev (13)**. Il LED della scena rilevante si accende, a indicare la scena si trova in modalità Edit.



08) Toccare il **pulsante step (17)** fino a che non si raggiunge la scena che si desidera modificare.



09) Premere e tenere premuto il pulsante **up/chase rev (06)** se si desidera aumentare il valore di uscita di un canale DMX.



10) Premere e tenere premuto il pulsante **down/beat rev (28)** se si desidera ridurre il valore di output di un canale DMX.



11) Mentre viene tenuto premuto il pulsante **up/chase rev (06)** o il pulsante **down/ beat rev (28)**, toccare il pulsante flash corrispondente per - rispettivamente - aumentare o ridurre l'output DMX di quel canale.



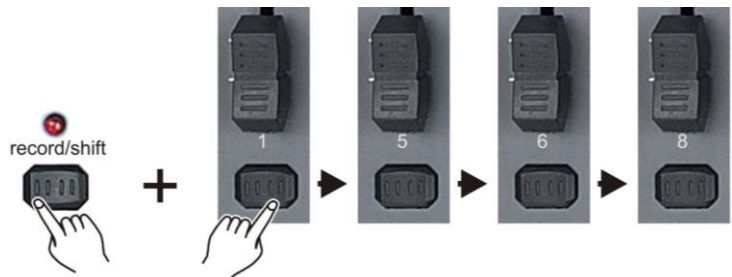
12) Ripetere i passaggi 8-11 fino a che non saranno state modificate tutte le scene.

13) Uscire dalla modalità Programma, premere e tenere premuto il pulsante **record/shift (14)** e toccare il pulsante **add kill/rec exit (12)**.



Eliminare una Scena/Sequenza

01) Mentre viene tenuto premuto il pulsante **record/shift (14)**, toccare i pulsanti **flash (03)** # 1-5-6-8 in sequenza.



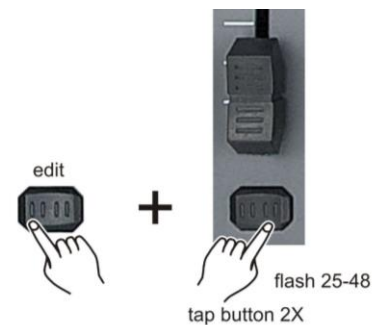
02) Rilasciare il pulsante **record/shift (14)**. Il LED record si accende. Ora ci si trova nella modalità Programma (attiva registrazione).

03) Premere il pulsante **page (08)** per selezionare la pagina sulla quale si trova la scena/sequenza che si desidera eliminare.



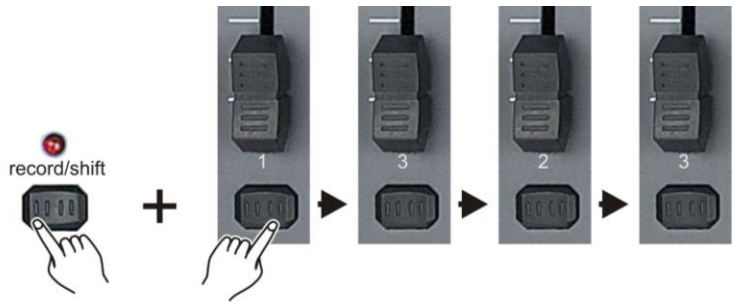
04) Tenendo premuto il pulsante **edit/all rev (13)**, toccare due volte il pulsante **flash (03)** corrispondente alla scena/sequenza che si desidera eliminare.

05) Rilasciare il pulsante **edit/all rev (13)**. Tutti i LED lampeggiano, a indicare che la scena/sequenza è stata eliminata.



Eliminare tutte le Scene/Sequenze

- 01) Mentre viene tenuto premuto il tasto **record/shift (14)**, toccare i pulsanti **flash (03)** #1-3-2-3 in sequenza.



- 02) Premere e tenere premuto il pulsante **record/shift (14)** e toccare il pulsante **add kill/rec exit (12)**.



Note

- Sarà necessario trovarsi nella modalità Record per resettare il controller.
- Il LED sopra al pulsante record si accende, a indicare che la modalità Record è attiva.
- I parametri possono essere modificati mentre una sequenza è in funzione

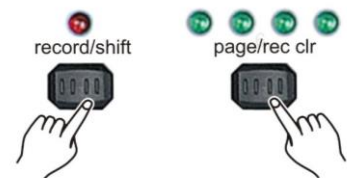


**Questa operazione resetterà il controller alle impostazioni predefinite di fabbrica.
Questa operazione cancellerà tutti i programmi e tutte le impostazioni.**



Eliminare una Scena/Sequenza dalla memoria temporanea

- 01) Qualora non si sia soddisfatti di una sequenza, in fase di programmazione, (conformemente a quanto descritto alle pagine 15-16: Creare una Scena/Sequenza), si dispone dell'opzione di eliminare la sequenza senza uscire dalla modalità Programma.
- 02) Premere e tenere premuto il pulsante **record/shift (14)** mentre si tocca il pulsante **page (08)**. Tutti i LED lampeggiano, a indicare che la scena/sequenza è stata eliminata.

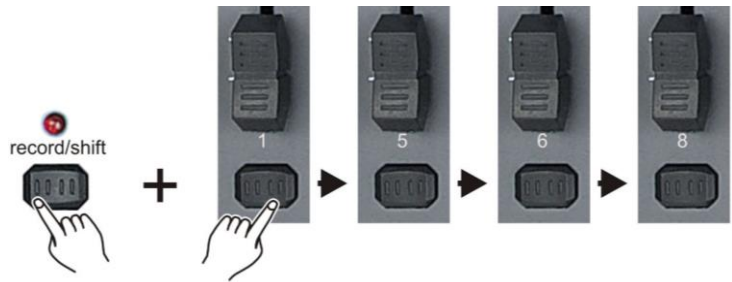


Note

- Tutte le scene salvate nella memoria temporanea del controller verranno eliminate in questo processo.
- Questo processo non influirà sulle scene già programmate in un cursore scena/sequenza.

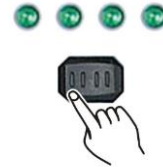
Eliminare una singola scena in una Sequenza

01) Mentre viene tenuto premuto il pulsante **record/shift (14)**, toccare i pulsanti **flash (03)** #1-5-6-8 in sequenza.

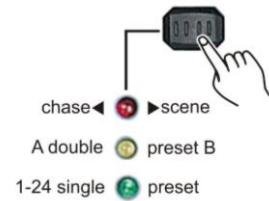


02) Rilasciare il pulsante **record/shift (14)**. Il LED record si accende. Ora ci si trova nella modalità Programma (attiva registrazione).

03) Premere il pulsante **page (08)** per selezionare la pagina sulla quale si trova la scena/sequenza che si desidera modificare.



04) Selezionare la modalità Sequenza < > Scena toccando il pulsante **mode select/rec speed (05)**. Si disporrà così del controllo di tutti e 24 i canali sulla prima pagina.



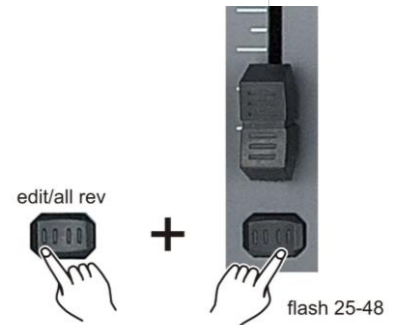
05) Premere e tenere premuto il pulsante **edit/all rev (13)**.



06) Mentre viene tenuto premuto il pulsante **edit/all rev (13)**, toccare il pulsante **flash (03)** corrispondente alla sequenza nella quale c'è una scena che si desidera eliminare.



07) Rilasciare il pulsante **edit/all rev (13)**. Il LED della scena pertinente si accende, a indicare che la sequenza si trova in modalità Modifica.



08) Toccare il pulsante **step (17)** fino a che non viene raggiunta la scena che si desidera eliminare.



09) Toccare il pulsante **delete/rev one (07)** per eliminare la scena attuale. Tutti i LED si accendono, a indicare che la scena attuale è stata eliminata.



10) Ripetere i passaggi 8-9 fino a che non saranno state eliminate tutte le scene indesiderate.

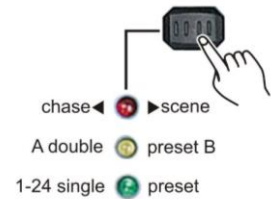
11) Uscire dalla modalità Programma, premere e tenere premuto il pulsante **record/shift (14)** e toccare il pulsante **add kill/rec exit (12)**. Il LED scena si spegne a indicare che si è usciti dalla modalità di modifica Edit.



Inserire una scena in una sequenza

01) Registrare la scena o la sequenza che si desidera inserire (ora la scena si trova nel buffer di modifica), conformemente a quanto descritto alle pagine 15-16: Creare una Scena/Sequenza.

02) Selezionare la modalità Sequenza < > Scena toccando il pulsante **mode select/rec speed (05)**. Si disporrà di un controllo di tutti e 24 i canali sulla pagina selezionata.



03) Premere e tenere premuto il pulsante **edit/all rev (13)**.

edit/all rev



04) Tenendo premuto il pulsante **edit/all rev (13)**, toccare il pulsante **flash (03)** corrispondente alla sequenza che si desidera eliminare.

scenes 1-12



05) Rilasciare il pulsante **edit/all rev (13)**. Il LED della scena pertinente si accende, a indicare che la sequenza si trova in modalità Modifica.

edit/all rev



flash 25-48

06) Toccare il pulsante **step (17)** fino a che non si raggiunge la scena prima della quale si desidera inserire una nuova scena.

step



07) Toccare il pulsante **insert/% oppure 255 (10)** per inserire il passaggio creato in precedenza.

insert/% or 255



08) Uscire dalla modalità Edit.

record/shift

add kill/rec exit



Note

- Sarà necessario selezionare una sequenza o una scena. Consultare la sezione sulla modifica per ulteriori istruzioni in merito.
- Tutti i LED lampeggiano a indicare che il processo di inserimento della scena è stato eseguito con successo.

Riproduzione

Riproduzione di una Scena/Sequenza

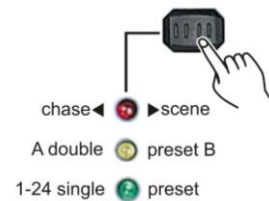
01) Selezionare la modalità Sequenza < > scena toccando il pulsante **mode select/rec speed (05)**. Si disporrà di un controllo di tutti e 24 i canali sulla pagina selezionata.

02) Toccare il pulsante **page (08)** per selezionare la pagina dove è salvata la scena/sequenza che si desidera riprodurre.

03) Spostare il Cursore **master B (34)** fino alla posizione massima (completamente abbassato).

04) Spostare il cursore sequenza/scena corrispondente (cursori canale 13-24) fino alla posizione massima per avviare la sequenza/scena. Il programma eseguirà una dissolvenza in ingresso della scena/sequenza, a seconda del tempo di dissolvenza attuale.

05) Spostare il cursore sequenza/scena corrispondente (cursori canale 13-24) per regolare l'output complessivo della sequenza/scena.



fader 13-24

Note

- La modalità attuale è indicata dai 3 LED:
 - Rosso** indica che la modalità Sequenza < > scena è selezionata.
 - Giallo** indica che la modalità preset 2-scene A/B è selezionata.
 - Verde** indica che la modalità singola 1-24 è selezionata.
- Sarà possibile premere e tenere premuto il pulsante flash pertinente per la scena per attivare momentaneamente il pulsante.

Riproduzione di una Scena/Sequenza con triggering audio

- 01) Riprodurre una sequenza/scena, conformemente a quanto descritto in Riproduzione di una Scena/Sequenza a pagina 21.
- 02) Attivare la modalità audio toccando il pulsante **audio (16)**. La modalità audio è attiva quando il LED è acceso.
- 03) Regolare la sensibilità spostando il cursore **audio level (19)**.



- 04) Per uscire dalla modalità Audio, toccare il pulsante **audio (16)**. Il LED si spegnerà.

Note

Sarà possibile usare la modalità audio col microfono integrato o collegando una sorgente audio di linea all'**ingresso audio (42)**.

Riproduzione di una Scena/Sequenza regolando la velocità col cursore velocità

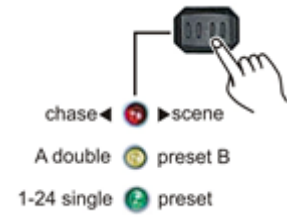
- 01) Riprodurre una sequenza/scena, conformemente a quanto descritto in Riproduzione di una Scena/Sequenza a pagina 21.
- 02) Spostare il **cursore velocità (20)** nella posizione minima (completamente abbassato).
- 03) Premere e tenere premuto il pulsante **mode select/record speed (05)** toccando i pulsanti flash corrispondenti 13-24. La scena selezionata non funzionerà più col beat standard.
- 04) Spostare il **cursore velocità (20)** per modificare la velocità.

**Note**

- Verificare che la modalità Audio non sia attiva.
- Il passaggio 3 non è necessario se la sequenza/scena selezionata non viene registrata con un beat standard.

Riproduzione di una Scena/Sequenza col beat salvato

01) Selezionare la modalità Sequenza < > Scena toccando il pulsante **mode select/rec speed (05)**. La modalità sequenza < > scena consente di controllare tutti i 24 canali sulla pagina selezionata.



02) Toccare il pulsante **park (32)** per selezionare la modalità Mix chase.



03) Riprodurre una sequenza/scena conformemente a quanto descritto su Riproduzione di una Scena/Sequenza a pagina 21.

04) Spostare il **corsore speed (20)** fino a che sul display non compare il valore desiderato.



05) Premere e tenere premuto il pulsante **mode select/rec speed (05)** toccando i pulsanti flash corrispondenti 13-24, per salvare la scena col tempo impostato o col beat quando viene innescato.

06) Ripetere i passaggi 4-5 per impostare un nuovo tempo di beat.

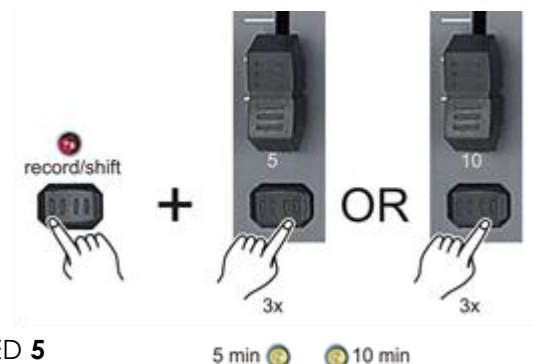


Note

- Verificare che la modalità Audio non sia attiva.
- In alternativa sarà possibile premere due volte il pulsante **tap sync (24)** per impostare la velocità anziché usare il **corsore velocità (20)**.

Modificare la modalità velocità fra 5 e 10 minuti

01) Mentre viene tenuto premuto il pulsante **record/shift (14)**, toccare il pulsante **flash (03)** #5 o #10 per tre volte.



02) La modalità velocità nella quale ci si trova è indicata dal LED **5 min** o dal LED **10 min**.

Controlli ausiliari

Questo è il processo per l'assegnazione dei controlli ausiliari. Questi fungeranno da scorciatoie e sono principalmente usati per luce strobo DMX o macchine del fumo DMX. Non sono tuttavia limitati a queste funzioni. Possono anche essere usati per il controllo pan/tilt negli spot seguipersona.

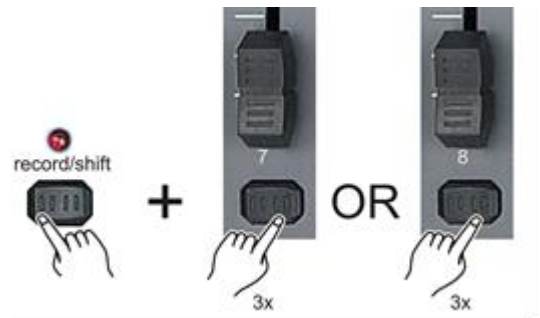
Ogni controllo aux può essere assegnato in tre modi:

Funzione 1: Il controllo aux non è assegnato.

Funzione 2: Il controllo/pulsante aux funziona come un normale cursore canale e il suo corrispondente pulsante flash.

Funzione 3: Il controllo aux viene usato per impostare il livello di output massimo per il pulsante aux corrispondente.

- 01) Premere e tenere premuto il pulsante **record/shift (14)** e toccare il pulsante flash #7 per **aux 1 (09)** oppure il pulsante flash #8 per **aux 2 (11)** tre volte. Il display mostra che la modalità Aux è attiva.



- 02) Mentre viene tenuto premuto il pulsante **record/shift (14)**, selezionare la funzione 1, 2 o 3 per il controllo/pulsante aux toccando rispettivamente i pulsanti flash #1, #2 oppure #3.



- 03) Per assegnare un aux a un canale, toccare il pulsante **flash (03)** per il canale al quale si desidera assegnare il controllo aux. Il LED corrispondente sopra al canale si accende, a indicare che il canale è stato assegnato.



- 04) Uscire dalla modalità programma, premere e tenere premuto il pulsante **record/shift (14)** e toccare il pulsante **add kill/rec exit (12)**.



Funzionamento MIDI

Il controller risponde solo ai comandi MIDI sul canale MIDI al quale è assegnato. Tutti i controlli MIDI vengono eseguiti usando una nota sui comandi. Tutte le altre istruzioni MIDI vengono ignorate. Per interrompere una sequenza, inviare il blackout sulla nota. Cfr. anche **Appendice 1: Implementazione MIDI** (pagina 29).

Configurazione dell'ingresso MIDI

01) Mentre viene tenuto premuto il pulsante **record/shift (14)**, toccare il pulsante **flash (03)** #1 tre volte. Il display mostra MIDI CHANNEL IN a indicare che la configurazione del canale è disponibile.



02) Selezionare il canale di controllo MIDI (1-16) toccando i pulsanti **flash (03)** #1-16. Il LED del canale rilevante si illumina per indicare che il canale Ingresso MIDI è stato impostato.



03) Mentre viene tenuto premuto il pulsante **record/shift (14)**, toccare il pulsante **add kill/rec exit (12)** per uscire dalle impostazioni MIDI.



Note

Questo è il canale sul quale il controller riceverà i comandi MIDI note-on-

Configurazione dell'uscita MIDI

- 01) Mentre viene tenuto premuto il pulsante **record/shift (14)**, toccare il pulsante **flash (03)** #2 tre volte. Il display mostra MIDI CHANNEL OUT a indicare che la configurazione del canale è disponibile.



- 02) Selezionare il canale di controllo MIDI (1-16) toccando i pulsanti **flash (03)** #1-16. Il LED del canale rilevante si illumina per indicare che il canale Uscita MIDI è stato impostato.



- 03) Mentre viene tenuto premuto il pulsante **record/shift (14)**, toccare il pulsante **add kill/rec exit (12)** per uscire dalle impostazioni MIDI.



Note

Questo è il canale sul quale il controller riceverà i comandi MIDI note-on.

Ricezione file dump MIDI

- 01) Mentre viene tenuto premuto il pulsante **record/shift (14)**, toccare il pulsante **flash (03)** #3 tre volte. Sul display compare la dicitura MIDI FILEDUMP RECVING 000% e il dispositivo sarà pronto a ricevere un dump di un file MIDI.



- 02) Mentre viene tenuto premuto il pulsante **record/shift (14)**, toccare il pulsante **add kill/rec exit (12)** per uscire dalle impostazioni MIDI.



Invio file dump MIDI

01) Mentre viene tenuto premuto il pulsante **record/shift (14)**, toccare il pulsante **flash (03)** #4 tre volte. Sul display compare la dicitura MIDI FILEDUMP SENDING 000% e inizierà il dump del file MIDI.



02) Mentre viene tenuto premuto il pulsante **record/shift (14)**, toccare il pulsante **add kill/rec exit (12)** per uscire dalle impostazioni MIDI.

**Note**

- Il dump di file MIDI è il processo di copia di uno intero show su un altro SC-2412 o di effettuare un backup su PC/portatile (servendosi del software adeguato). Ciò non funziona su nessun altro dispositivo.
- Il completamento di questo processo può richiedere diversi minuti.
- Il controller inizierà automaticamente l'invio del DUMP del FILE dopo che è stata selezionata la modalità. Verificare che il dispositivo sia stato precedentemente configurato per ricevere il trasferimento.
- Durante il FILE DUMP, tutte le altre operazioni verranno interrotte.
- Qualora si verificano errori o blackout, il DUMP del FILE verrà interrotto e si fermerà.

Manutenzione

L'operatore deve verificare che gli impianti di sicurezza e delle macchine vengano ispezionati da un esperto ogni anno nel contesto di una verifica di accettazione.

L'operatore deve verificare che gli impianti di sicurezza e delle macchine vengano ispezionati da una persona qualificata una volta l'anno.

Durante l'ispezione sarà necessario prendere in considerazione i seguenti punti:

- 01) Tutte le viti usate per l'installazione del dispositivo o di componenti dello stesso devono essere saldamente fissate e non devono essere corrose.
- 02) Non vi devono essere deformazioni sugli alloggiamenti, sugli elementi di fissaggio e sui punti di installazione.
- 03) Le componenti a movimento meccanico quali ad esempio assi, occhielli e altro, non devono recare segni di usura.
- 04) I cavi di alimentazione elettrica non devono recare segni di danni o usura meccanica.

Il dispositivo Showtec SC-2412 richiede una manutenzione pressoché nulla. L'unità va comunque tenuta pulita. Scollegare l'alimentazione, quindi pulirla con un panno inumidito. Non immergere in liquidi. Non usare alcol o solventi.

Tenere puliti i collegamenti. Scollegare l'alimentazione, quindi pulire le prese DMX e audio con un panno inumidito. Verificare che i collegamenti siano completamente asciutti prima di collegare la strumentazione o fornire energia elettrica.

Guida alla risoluzione dei problemi

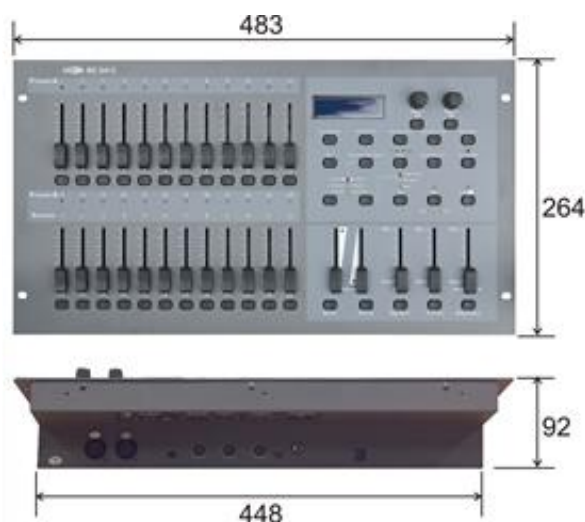
Assenza di luce

Questa guida alla risoluzione dei problemi è stata pensata per risolvere problemi semplici. Nel caso in cui si verifichi un problema, attenersi ai seguenti passaggi della seguente procedura in ordine fino a che non si trova una soluzione. Una volta che il dispositivo funziona correttamente, non eseguire nessuno dei seguenti passaggi.

- 01) Il faro non risponde al controller: Verificare l'indirizzo DMX del faro e del controller. Verificare che corrispondano. Verificare che i collegamenti siano stati eseguiti correttamente.
- 02) Interferenze fra le sequenze: Se lo stesso canale viene assegnato a diverse sequenze attive, verrà attivata quella dal valore di canale più elevato.
- 03) Quando ci si trova in modalità di Programmazione, fino a quando l'indicatore LED rimane acceso, il valore verrà salvato, anche se corrisponde a zero.
- 04) Qualora non fosse possibile controllare alcuni canali, controllare che siano assegnati al controllo master.
- 05) Nel caso in cui il dispositivo non funzioni correttamente, scollegarlo dalla presa di corrente.
- 06) Verificare la corrente dalla presa, tutti i cavi, il fusibile, le configurazioni (ripristino ai valori predefiniti), ecc.
- 07) Nel caso in cui i precedenti punti sembrano essere in regola, collegare nuovamente l'unità alla presa di corrente.
- 08) Nel caso in cui non accada nulla dopo 30 secondi, scollegare il dispositivo.
- 09) Rendere il dispositivo al proprio rivenditore Showtec.

Specifiche tecniche del prodotto

Modello:	Showtec SC-2412
Alimentatore di corrente:	CC 12-18V 800mA Min.
Uscita DMX:	Uscita DMX 3-poli
Segnale MIDI:	Interfaccia standard a 5 poli
Ingresso audio:	100 mV~1Vpp
Fusibile interno:	F0.5A 250V 5x20
Dimensioni:	483 x 264 x 92 mm (lunghezza x profondità x altezza) 19" x 6HE
Peso:	4,1 kg



Il design e le specifiche tecniche del prodotto sono soggette a variazioni senza preavviso.



Sito web: www.Showtec.info
E-mail: service@highlite.com

Appendice 1: Implementazione MIDI

Funzione		Trasmessa	Riconosciuta	Note
Canale di base	Default	X	1	
	Modificata	1-16	1-16	
Mode	Default			
	Messaggi modificat	X	X	
Note number		22-127	22-127	*1 *2
	True voice	X	X	
Velocità	Note ON	X	O	
	Note OFF	X	O	
After touch	Tasto	X	X	
	Canale	X	X	
Pitch bend		X	X	
Control change		X	X	
Prog Change		X	X	
	True#	X	X	
SysEx		O	O	Tempo universale non reale
Common	Song pos	X	X	
	Song Sel	X	X	
	Tune	X	X	
System real time	Clock	X	X	
	Comandi	X	X	
Aux Messages	Local ON/OFF	X	X	
	All Notes OFF	X	X	
	Active Sense	O	X	
	Reset	X	X	
O: YES Mode 1: OMNI ON, POLY Mode 2: OMNI ON, MONO X: NO Mode 3: OMNI OFF, POLY Mode 4: OMNI OFF, MONO				

*1 tabella 1: numeri nota

numero nota	funzione
22-69	Programma 1-48 on oppure off
70-117	Attiva canale 1-24
118	PIENA POTENZA on oppure off
119	BUIO on oppure off
120	HOLD on oppure off
121	AUDIO on oppure off
122	MODE: CHASE ◀▶ SCENE
123	MODE: 1-12A_1-12B
124	MODE: 1-24A
125	Passo
126	Blackout
127	Pagina canale A (1-24)/ B (25-48) selezione

*2

ON: Velocità > 0 OFF:

Velocità = 0

ecceffo: numero nota 122, 123, e 124 che possono essere selezionati usando solo comandi "note-on" (velocità >0)

numero nota 70-117 ingresso midi: L'intensità è controllata tramite la velocità.



©2019 Showtec